



วิทยาลัยเซนต์หลุยส์

หลักสูตรประกาศนียบัตรผู้ช่วยพยาบาล

(หลักสูตรปรับปรุง พ.ศ. 2565)

สารบัญ

	หน้า
1. ชื่อหลักสูตร	2
2. ชื่อประกาศนียบัตร	2
3. หน่วยงานที่รับผิดชอบ	2
4. ปรัชญาและวิสัยทัศน์ของวิทยาลัยเซนต์หลุยส์	2
5. หลักการและเหตุผล ปรัชญาและวัตถุประสงค์ของหลักสูตร	2
5.1 หลักการและเหตุผล	2
5.2 ปรัชญาของหลักสูตร	4
5.3 วัตถุประสงค์ของหลักสูตร	4
6. คุณสมบัติของผู้สมัคร	5
7. หลักสูตร	5
7.1 จำนวนหน่วยกิตตลอดหลักสูตร	5
7.2 โครงสร้างหลักสูตร	5
7.3 รายละเอียดของหลักสูตร	5
7.4 แผนการศึกษา	7
7.5 คำอธิบายระบบรหัสวิชา	9
7.6 คำอธิบายรายวิชา	10
8. จำนวนรับผู้เข้ารับการศึกษ / แผนการรับนักศึกษารายปี	14
9. การวัดและประเมินผล	14
10. คุณสมบัติของผู้สอน และอาจารย์ประจำวิชา	16
11. การประกันคุณภาพหลักสูตร	16
12. บรรณานุกรม	18
ผนวก ก) รายชื่ออาจารย์ผู้รับผิดชอบหลักสูตรผู้ช่วยพยาบาล	19
ผนวก ข) รายชื่ออาจารย์ประจำหลักสูตรและสอนในหลักสูตร	20
ผนวก ค) รายชื่อแหล่งฝึกภาคปฏิบัติ พร้อมรายละเอียดแหล่งฝึกภาคปฏิบัติ ที่เอื้ออำนวย ต่อการฝึกอบรม	23
ผนวก ง) ตารางเปรียบเทียบหลักสูตร แผนการเรียน ปี 2560 และปี 2565	25
ผนวก จ) ประมวลรายวิชา (Course Syllabus) ทุกรายวิชาในหลักสูตร	29
ผนวก ฉ) การแต่งกาย การกำหนดเครื่องแบบ การแต่งเครื่องแบบของผู้เข้ารับ การอบรม	70
ผนวก ช) ระเบียบการต่างๆ	75

วิทยาลัยเซนต์หลุยส์
หลักสูตรประกาศนียบัตรผู้ช่วยพยาบาล
หลักสูตรปรับปรุง พ.ศ. 2565

1. ชื่อหลักสูตร :

ภาษาไทย : หลักสูตรประกาศนียบัตรผู้ช่วยพยาบาล(หลักสูตรปรับปรุง พ.ศ. 2565)
 ภาษาอังกฤษ :Certificate Program for Practical Nurse (Revised Edition 2022)

2. ชื่อประกาศนียบัตร

ภาษาไทย : ประกาศนียบัตรผู้ช่วยพยาบาล
 ภาษาอังกฤษ : Certificate of Practical Nurse

3. หน่วยงานที่รับผิดชอบ

คณะพยาบาลศาสตร์ วิทยาลัยเซนต์หลุยส์

4. ปรัชญา และวิสัยทัศน์ของวิทยาลัยเซนต์หลุยส์

ปรัชญา “เมตตากรุณาอยู่ที่ใด พระเจ้าสถิตที่นั่น”

วิสัยทัศน์ วิทยาลัยเซนต์หลุยส์ เป็นสถาบันอุดมศึกษาเอกชนชั้นนำในการผลิตบัณฑิตที่ปฏิบัติวิชาชีพด้วยความรู้คู่ความดี

คำอธิบาย ผู้ช่วยพยาบาลเป็นทีมการพยาบาลที่จะช่วยเสริมให้การทำงานด้านการพยาบาลของพยาบาลวิชาชีพเป็นไปได้อย่างดี มีประสิทธิภาพ จึงมีความจำเป็นต้องเตรียมผู้ช่วยเหลืองานพยาบาล ที่มีความรู้ความสามารถ รับมอบหมายงานจากพยาบาลเพื่อการดูแลผู้ป่วยขั้นพื้นฐานที่เกี่ยวกับกิจวัตรประจำวันให้สามารถดำรงชีวิตได้ตามอัตภาพและสอดคล้องกับทักษะศตวรรษที่ 21 ในยุคสังคมปกติวิถีใหม่

5. หลักการและเหตุผล ปรัชญาและวัตถุประสงค์ของหลักสูตร

5.1 หลักการและเหตุผล

จากการเปลี่ยนแปลงด้านสังคม เศรษฐกิจ สิ่งแวดล้อม และความเจริญก้าวหน้าทางการแพทย์และเทคโนโลยี ช่วยให้คนไทยมีความรู้และทักษะในการป้องกันโรคและอุบัติเหตุ รวมทั้งการสร้างเสริมสุขภาพตนเองและครอบครัวมากขึ้น คนไทยมีอายุยืนยาว การเปลี่ยนแปลงวิถีชีวิตทำให้เกิดโรคเรื้อรังเพิ่มขึ้น ประชาชนส่วนใหญ่ยังมีปัญหาในการดูแลสุขภาพของตนเองเพื่อป้องกันการเจ็บป่วยหรือโรค จะเห็นได้ว่าสถิติการเจ็บป่วยด้วยโรคเรื้อรังต่างๆ เช่น โรคเบาหวาน โรคความดันโลหิตสูง โรคหัวใจ มีแนวโน้มสูงขึ้นเรื่อยๆ และรุนแรงมากขึ้นทั่วโลก โดยพบว่ามีประชากรโลกถึง 41 ล้านคนเสียชีวิตจากการเจ็บป่วยด้วยกลุ่มโรค

ไม่ติดต่อเรื้อรังหรือ NCDs (Non-Communicable diseases) สำหรับประเทศไทย พบว่ามีประชากรถึง 14 ล้านคนที่ป่วยเป็นโรคในกลุ่ม NCDs ซึ่งเป็นสาเหตุหลักของการเสียชีวิตของประชากรไทยทั้งประเทศ คือ สูงถึงร้อยละ 71¹ นอกจากนั้นการเปลี่ยนแปลงโครงสร้างประชากรไทยพบว่า ประชากรผู้สูงอายุเพิ่มขึ้นอย่างรวดเร็ว จากการศึกษาขนาดและแนวโน้มของประชากรสูงอายุ โดยคาดการณ์ว่าในปี 2568 จะมีผู้สูงอายุมากถึง 14.4 ล้านคน หรือมากกว่าร้อยละ 20 ของประชากรไทย ซึ่งแสดงว่าประเทศไทยจะเป็นสังคมผู้สูงอายุโดยสมบูรณ์ (Aged Society)² และจากแผนปฏิรูปประเทศด้านสาธารณสุข มีเป้าประสงค์เพื่อให้ผู้ป่วย ผู้เสี่ยงโรคและผู้สูงอายุได้รับ บริการที่มีประสิทธิภาพ ประสิทธิผล และทันสมัย มีความรอบรู้ด้านสุขภาพเพิ่มขึ้น สามารถป้องกันและลดโรคที่สามารถป้องกันได้ พร้อมทั้งผู้สูงอายุสามารถดูแลสุขภาพตนเองและได้รับการบริหารและรักษาพยาบาลที่มีคุณภาพที่บ้านและในชุมชน ที่มีประสิทธิภาพอย่างทั่วถึง³ ด้วยเหตุผลดังกล่าวสภาการพยาบาลจึงได้ประกาศแนวทางการพัฒนาระบบการดูแลผู้สูงอายุให้มีมาตรฐานทั้งภาครัฐและเอกชนรวมทั้งกำหนดการดูแลระยะยาวสำหรับการดูแลผู้สูงอายุระยะพึ่งพิง ผู้เจ็บป่วยเรื้อรังตลอดจนการดูแลผู้ป่วยระยะสุดท้ายเพิ่มขึ้น⁴ นอกจากนี้รัฐบาลได้กำหนดนโยบายการสร้างเสริมสุขภาพอนามัยของผู้สูงอายุโดยการสร้างอาสาสมัครที่ได้รับการอบรมเกี่ยวกับการดูแลผู้สูงอายุเพื่อทำหน้าที่เฝ้าระวังและดูแลผู้สูงอายุในชุมชน สำนักหลักประกันสุขภาพแห่งชาติได้กำหนดเป้าประสงค์การพัฒนาการพัฒนาระบบการดูแลระยะยาวด้านสาธารณสุขในพื้นที่ มุ่งให้บุคคลครอบครัวและชุมชนได้รับการสนับสนุนให้สามารถดูแลผู้สูงอายุให้ดำรงชีวิตได้อย่างมีศักดิ์ศรี⁵ นอกจากนี้การเปลี่ยนแปลงของโลกในยุคศตวรรษที่ 21 มีการเปลี่ยนแปลงทางเทคโนโลยี⁶ อีกทั้งยังมีการระบาดของโรค COVID-2019 ส่งผลให้ต้องมีการปรับเปลี่ยนสังคมสู่ปกติวิถีใหม่(New normal)

ด้วยเหตุผลดังกล่าวสภาการพยาบาล⁷ จึงได้ปรับปรุงหลักสูตรผู้ช่วยพยาบาลให้สอดคล้องกับการเปลี่ยนแปลงโครงสร้างประชากรซึ่งปัจจุบันเป็นสังคมสูงวัยที่สมบูรณ์ ประชาชนมีภาวะเจ็บป่วยเรื้อรังตลอดจนการเจ็บป่วยระยะสุดท้ายเพิ่มขึ้น มีความต้องการการดูแลขั้นพื้นฐานเพื่อช่วยให้สามารถปรับตัวในการดำรงชีวิตด้านการปฏิบัติกิจวัตรประจำวันได้ ส่งผลให้มีคุณภาพชีวิตที่ดีตามอัตรา⁸ รวมทั้งนักศึกษาสามารถพัฒนาตนเองได้อย่างเหมาะสมสู่สังคมปกติวิถีใหม่

วิทยาลัยเซนต์หลุยส์ในฐานะของสถาบันอุดมศึกษาที่มีความรู้ความชำนาญในสาขาพยาบาลศาสตร์ และมีพันธกิจในการให้บริการวิชาการแก่สังคม รวมทั้งพันธกิจเรื่องการรักษาและรับใช้เพื่อนมนุษย์ มีแนวคิดในการสร้างโอกาสทางการศึกษาแก่เยาวชน จึงได้ปรับปรุงหลักสูตรประกาศนียบัตรผู้ช่วยพยาบาลให้สอดคล้องกับโครงสร้างประชากรและตามที่สภาการพยาบาลกำหนด เพื่อให้การศึกษาแก่บุคลากรผู้ช่วยงานบริการพยาบาลให้กับสถานพยาบาลต่างๆ ทั้งภาครัฐและเอกชน ตลอดจนชุมชน ซึ่งมีความต้องการบุคลากรผู้ให้การช่วยเหลือในการพยาบาลขั้นพื้นฐาน เพื่อช่วยให้ผู้สูงอายุสามารถปรับตัวในการดำรงชีวิตทั้งในครอบครัวและชุมชน

5.2 ปรัชญาของหลักสูตร

วิทยาลัยเซนต์หลุยส์มีความเชื่อว่าผู้ช่วยพยาบาลเป็นผู้ช่วยทำการพยาบาลตามที่พยาบาลมอบหมายในการดูแลผู้ที่ต้องพึ่งพิง เกี่ยวข้องกับสุขอนามัยและสิ่งแวดล้อม ช่วยเหลือบุคคลตามความต้องการขั้นพื้นฐานในกิจวัตรประจำวัน ป้องกันภาวะแทรกซ้อน และอันตรายต่างๆ สังเกตอาการ วัดสัญญาณชีพ และทำการบันทึกติดตามความเปลี่ยนแปลงของอาการและอาการแสดงของโรค ช่วยเหลือในการตรวจและการรักษาพยาบาลต่างๆ จัดเตรียมอุปกรณ์และสิ่งแวดล้อมให้การปฐมพยาบาลในภาวะฉุกเฉิน รวมทั้งให้การฟื้นฟูสภาพตามแผนการรักษาพยาบาล การจัดการเรียนการสอนให้ผู้เรียนได้ศึกษาวิชาการศึกษาทั่วไปและการพยาบาลขั้นพื้นฐาน ตลอดจนมีวิชาให้เลือกเรียนก่อนสำเร็จการศึกษา ทั้งนี้เพื่อช่วยให้ผู้เรียนสามารถสร้างสัมพันธภาพระหว่างบุคคล พยาบาล และบุคลากรในทีมสุขภาพ สามารถให้การพยาบาลขั้นพื้นฐานเพื่อให้บุคคลดำรงชีวิตประจำวันได้ตามอัตภาพ และมีโอกาสเลือกเรียนในวิชาที่สนใจ

ผู้สำเร็จการศึกษาหลักสูตรประกาศนียบัตรผู้ช่วยพยาบาล จะสามารถช่วยผู้ประกอบการวิชาชีพการพยาบาล หรือการพยาบาลและการผดุงครรภ์ ในการดูแลบุคคล ทั้งในสถานพยาบาล ที่บ้าน และในชุมชน ในด้านการปฏิบัติกิจวัตรประจำวัน การพยาบาลที่ไม่ยุ่งยากซับซ้อนและการพยาบาลบุคคลที่อยู่ในระยะท้าย โดยอยู่ภายใต้ความควบคุมของผู้ประกอบวิชาชีพการพยาบาล ทั้งนี้เพื่อให้บุคคลทั้งที่มีภาวะสุขภาพดีหรือเจ็บป่วยด้วยโรคที่ไม่รุนแรง ซับซ้อน สามารถดำเนินชีวิตได้อย่างมีคุณภาพที่ดีที่สุดเท่าที่จะเป็นไปได้

5.3 วัตถุประสงค์ของหลักสูตร

ผู้สำเร็จการศึกษาจากหลักสูตรประกาศนียบัตรผู้ช่วยพยาบาลจะมีความสามารถและคุณลักษณะดังต่อไปนี้

- 1) ช่วยเหลือดูแลบุคคลด้านความต้องการขั้นพื้นฐานในการปฏิบัติกิจวัตรประจำวัน การป้องกันภาวะแทรกซ้อนและอันตรายต่างๆ และการฟื้นฟูสภาพในสถานพยาบาลภายใต้ความควบคุมของผู้ประกอบวิชาชีพการพยาบาล หรือการพยาบาลและการผดุงครรภ์
- 2) ติดตามและบันทึกความเปลี่ยนแปลงอาการและอาการแสดงของโรคและความต้องการของผู้ป่วย และญาติตามที่ผู้ประกอบวิชาชีพการพยาบาล หรือการพยาบาลและการผดุงครรภ์มอบหมาย
- 3) ช่วยจัดเตรียมอุปกรณ์และสิ่งแวดล้อมในการตรวจรักษาพยาบาลที่ไม่ยุ่งยากซับซ้อน
- 4) สามารถให้การช่วยเหลือดูแลบุคคลที่มีปัญหาสุขภาพ ผู้สูงอายุ และผู้พิการทั้งที่บ้านและในชุมชน ตลอดจนการส่งเสริมสุขภาพ และฟื้นฟูร่างกายเบื้องต้น
- 5) ช่วยทำการปฐมพยาบาลเบื้องต้นในภาวะฉุกเฉินภายใต้การควบคุมของผู้ประกอบวิชาชีพการพยาบาล หรือการพยาบาลและการผดุงครรภ์
- 6) มีทัศนคติที่ดีต่อการช่วยเหลือดูแลบุคคล

- 7) มีมนุษยสัมพันธ์ในการปฏิบัติงานร่วมกับผู้ประกอบวิชาชีพการพยาบาล หรือการพยาบาลและการผดุงครรภ์ที่มีสุขภาพ และหน่วยงานที่เกี่ยวข้อง
- 8) มีคุณธรรมจริยธรรม

6. คุณสมบัติของผู้สมัคร

- 1) มีวุฒิไม่ต่ำกว่าประโยคมัธยมศึกษาตอนปลาย (ม.6) หรือเทียบเท่าตามหลักสูตรที่กระทรวงศึกษาธิการรับรอง
- 2) อายุไม่ต่ำกว่า 16 ปีบริบูรณ์ นับถึงวันเปิดการศึกษา
- 3) มีสุขภาพสมบูรณ์ไม่เป็นอุปสรรคต่อการศึกษาหรือการปฏิบัติงาน
- 4) มีสุขภาพดี ทั้งร่างกาย จิตใจ อารมณ์ สังคม และไม่เป็นโรคติดต่อร้ายแรงที่เป็นอุปสรรคต่อการอบรมหรือการปฏิบัติงาน
- 5) มีความประพฤติดี ไม่มีหนี้สิน และไม่เป็นผู้บกพร่องในศีลธรรม

7. หลักสูตร

หลักสูตรประกาศนียบัตรผู้ช่วยพยาบาล หลักสูตรปรับปรุง พ.ศ.2565 มีรายละเอียดดังนี้

7.1 จำนวนหน่วยกิตตลอดหลักสูตร

หลักสูตรประกาศนียบัตรผู้ช่วยพยาบาล หลักสูตรปรับปรุง พ.ศ.2565 มีจำนวนหน่วยกิตตลอดหลักสูตรไม่น้อยกว่า 36 หน่วยกิต โดยมีสัดส่วนจำนวนหน่วยกิตขั้นต่ำของแต่ละหมวดวิชา ดังนี้

7.2 โครงสร้างหลักสูตร

โครงสร้างหลักสูตรประกอบด้วย

- 1) หมวดวิชาศึกษาทั่วไป 6 หน่วยกิต
- 2) หมวดวิชาเฉพาะ 28 หน่วยกิต
 - ภาคทฤษฎี 18 หน่วยกิต
 - ภาคปฏิบัติ 10 หน่วยกิต
- 3) หมวดวิชาเลือก 2 หน่วยกิต

7.3 รายละเอียดของหลักสูตร

7.3.1 หมวดวิชาศึกษาทั่วไป 6 หน่วยกิต

103101	ภาษาอังกฤษด้านสุขภาพและศัพท์ทางการแพทย์ (English for Health and Medical Term)	1(1-0-2)
103102	ภาษาอังกฤษเพื่อการสนทนาเบื้องต้น (Basic English Conversation)	1(1-0-2)

- 103103 พัฒนาการตามวัยกับความต้องการของมนุษย์ 2(2-0-4)
(Life Development and Basic Human Needs)
- 103104 การสื่อสารและการทำงานเป็นทีมในการให้บริการสุขภาพ 2(2-0-4)
(Communication and Team work for Health Care Services)

7.3.2 หมวดวิชาเฉพาะ 28 หน่วยกิต

7.3.2.1 ภาคทฤษฎี 18 หน่วยกิต

- 103201 หลักกฎหมายขอบเขตและจริยธรรมในการปฏิบัติงาน 1(1-0-2)
(Laws and Ethics for Employment)
- 103202 สุขภาพอนามัยส่วนบุคคล สิ่งแวดล้อม (Personal Hygiene and Environment) 1(1-0-2)
- 103203 ระบบการทำงานหน่วยบริการสุขภาพและการบำรุงรักษา อุปกรณ์ทางการแพทย์และการพยาบาล (Health system in primary care unit and maintenance medical and nursing instruments) 2(2-0-4)
- 103204 ระบบการจัดการอาหารสำหรับผู้ป่วย 1(1-0-2)
(Management and Nutrition for the Patient)
- 103205 กายวิภาคศาสตร์และสรีรวิทยาเบื้องต้น 2(2-0-4)
(Basic Anatomy and Physiology)
- 103206 เทคนิคการช่วยเหลือดูแลบุคคลขั้นพื้นฐาน 3(2-2-5)
(Technic of Fundamental Care for the Client)
- 103207 การช่วยเหลือดูแลผู้ใหญ่และผู้สูงอายุ (Care of Adult and Older adult) 3(3-0-6)
- 103208 การอภิบาลทารกและช่วยเหลือดูแลเด็ก 2(2-0-4)
(Care of Infant and Children)
- 103209 การช่วยเหลือดูแลสุขภาพบุคคลที่บ้านและในชุมชน 2(2-0-4)
(Home Care and Community Care)
- 103210 การช่วยเหลือดูแลบุคคลด้านสุขภาพจิต 1(1-0-2)
(Mental Health Care)

7.3.2.3 ภาคปฏิบัติ 10 หน่วยกิต

- 103301 ปฏิบัติการช่วยเหลือดูแลบุคคลขั้นพื้นฐาน 3(0-12-3)
(Practicum of Basic Care for the Client)

103302	ปฏิบัติการช่วยเหลือดูแลผู้ใหญ่และผู้สูงอายุ (Practicum of Care for Adult and Older adult)	3(0-12-3)
103303	ปฏิบัติการอภิบาลทารกและช่วยเหลือดูแลเด็ก (Practicum of Care for Infant and Children)	2(0-8-2)
103304	ปฏิบัติการช่วยเหลือดูแลสุขภาพบุคคลที่บ้านและในชุมชน (Practicum of Care for Home and Community)	2(0-8-2)

7.3.4 หมวดวิชาเลือกไม่น้อยกว่า 2 หน่วยกิต

103401	ปฏิบัติการช่วยเหลือดูแลสุขภาพบุคคลในสถานพยาบาล (Practicum of Care in Health Care Unit)	2(0-8-2)
103402	ปฏิบัติการช่วยเหลือดูแลสุขภาพบุคคลในชุมชน (Practicum of health care people in community)	2(0-8-2)

7.4 แผนการศึกษา

7.4.1 ระบบการศึกษา

จัดการศึกษาระบบหน่วยกิต ระยะเวลา 1 ปี เป็นระบบทวิภาค และภาคฤดูร้อน ตามข้อบังคับของ สภาการพยาบาล โดยในแต่ละปีการศึกษาแบ่งออกเป็น 2 ภาคการศึกษาปกติและ 1 ภาคการศึกษาฤดูร้อน ใช้เวลาศึกษาภาคละ 15 สัปดาห์ กำหนดเวลาการคิดหน่วยกิต ในแต่ละรายวิชา ดังนี้

- 7.4.1.1 การอบรมภาคทฤษฎีใช้เวลาเรียน 15 ชั่วโมงต่อ 1 หน่วยกิต
- 7.4.1.2 การฝึกปฏิบัติในห้องทดลองใช้เวลาเรียนและทดลอง 30 ชั่วโมงต่อ 1 หน่วยกิต
- 7.4.1.3 การฝึกปฏิบัติบนหอผู้ป่วยและที่บ้าน/ชุมชนใช้เวลาฝึกปฏิบัติ 60 ชั่วโมงต่อ 1 หน่วยกิต
- 7.4.1.4 การจบการศึกษา ระยะเวลา 3 ภาคการศึกษา รวมจำนวนไม่น้อยกว่า 36 หน่วยกิต

7.4.2 แผนการศึกษา

รหัสวิชา	รายวิชา	หน่วยกิต	ทฤษฎี	ทดลอง
			ชม.	/ ปฏิบัติ ชม.
	ภาคการศึกษาที่ 1 (18 สัปดาห์)			
103101	ภาษาอังกฤษด้านสุขภาพ และศัพท์ทางการแพทย์	1(1-0-2)	15	-
103102	ภาษาอังกฤษเพื่อการสนทนาเบื้องต้น	1(1-0-2)	15	
103103	พัฒนาการตามวัยกับความต้องการของมนุษย์	2(2-0-4)	30	-
103104	การสื่อสารและการทำงานเป็นทีมในการให้บริการสุขภาพ	2(2-0-4)	30	-
103201	หลักกฎหมายขอบเขตและจริยธรรมในการปฏิบัติงาน	1(1-0-2)	15	-
103202	สุขภาพอนามัยส่วนบุคคล สิ่งแวดล้อม	1(1-0-2)	15	-
103203	ระบบการทำงานหน่วยบริการสุขภาพและการบำรุงรักษาอุปกรณ์ทางการแพทย์และการพยาบาล	2(2-0-4)	30	
103204	ระบบการจัดการอาหารสำหรับผู้ป่วย	1(1-0-2)	15	-
103205	กายวิภาคศาสตร์และสรีรวิทยาเบื้องต้น	2(2-0-4)	30	-
103206	เทคนิคการช่วยเหลือดูแลบุคคลขั้นพื้นฐาน	3(2-2-5)	30	30
103207	การช่วยเหลือดูแลผู้ใหญ่และผู้สูงอายุ	3(3-0-6)	45	-
103208	การอภิบาลทารกและช่วยเหลือดูแลเด็ก	2(2-0-4)	30	
103210	การช่วยเหลือดูแลบุคคลด้านสุขภาพจิต	1(1-0-2)	15	-
	รวม	22(21-2-43)	315	30
	รวมตลอดภาคเรียน	22	345	
	ภาคการศึกษาที่ 2 (18 สัปดาห์)			
103209	การช่วยเหลือดูแลสุขภาพบุคคลที่บ้านและในชุมชน	2(2-0-4)	30	-
103301	ปฏิบัติการช่วยเหลือดูแลบุคคลขั้นพื้นฐาน	3(0-12-3)	-	180
103302	ปฏิบัติการช่วยเหลือดูแลผู้ใหญ่และผู้สูงอายุ	3(0-12-3)	-	180
103303	ปฏิบัติการอภิบาลทารกและช่วยเหลือดูแลเด็ก	2(0-8-2)	-	120
	รวม	10(2-32-12)	30	480
	รวมตลอดภาคเรียน	10	510	

รหัสวิชา	รายวิชา	หน่วยกิต	ทฤษฎี	ทดลอง / ปฏิบัติ
			ชม.	ชม.
	ภาคฤดูร้อน (9 สัปดาห์)			
103304	ปฏิบัติการช่วยเหลือดูแลสุขภาพบุคคลที่บ้านและในชุมชน	2(0-8-2)	-	120
	วิชาเลือก 2 หน่วยกิต (เลือกวิชาใด วิชาหนึ่ง)			
103401	ปฏิบัติการช่วยเหลือดูแลสุขภาพบุคคลในสถานพยาบาล	2(0-8-2)	-	120
103402	ปฏิบัติการช่วยเหลือดูแลสุขภาพบุคคลในชุมชน	2(0-8-2)	-	120
	รวม	4(0-16-4)	-	240
	รวมตลอดภาคเรียน	4	240	
	รวมตลอดหลักสูตร	36	345	750
	รวมตลอดหลักสูตร	36	1095	

7.5 คำอธิบายระบบรหัสวิชา

อิงจากระเบียบการศึกษาวิทยาลัยเซนต์หลุยส์ ระดับปริญญาตรี ปีการศึกษา 2559

7.5.1 รหัสวิชา

เลขรหัสตัวที่ 1 เลข 1 หมายถึง คณะพยาบาลศาสตร์
เลขรหัสตัวที่ 2-3 เลข 03 หมายถึง วิชาเฉพาะหลักสูตรผู้ช่วยพยาบาล
เลขรหัสตัวที่ 4 เลข 1 หมายถึง หมวดวิชาทั่วไป
เลขรหัสตัวที่ 4 เลข 2 หมายถึง หมวดวิชาเฉพาะทฤษฎี
เลขรหัสตัวที่ 4 เลข 3 หมายถึง หมวดวิชาเฉพาะปฏิบัติ
เลขรหัสตัวที่ 4 เลข 4 หมายถึง หมวดวิชาเลือก
เลขรหัสตัวที่ 5-6 เลข 01-20 หมายถึง ลำดับวิชาในแต่ละหมวด

7.5.2 คำอธิบายระบบรหัสวิชา

ตัวเลขหน้าวงเล็บ หมายถึง จำนวนหน่วยกิตของวิชานั้น
ตัวเลขในวงเล็บตัวแรก หมายถึง จำนวนชั่วโมงบรรยาย อภิปรายต่อสัปดาห์
ตัวเลขในวงเล็บตัวที่สอง หมายถึง จำนวนชั่วโมงฝึกปฏิบัติในห้องทดลองหรือการฝึกสาธิต หรือการฝึกปฏิบัติในคลินิกต่อสัปดาห์
ตัวเลขในวงเล็บตัวที่สาม หมายถึง จำนวนชั่วโมงศึกษาด้วยตนเองต่อสัปดาห์
กำหนดให้ 1 หน่วยกิต = 2 ชั่วโมง

7.6 คำอธิบายรายวิชา

7.6.1 หมวดวิชาศึกษาทั่วไป 6 หน่วยกิต

103101 ภาษาอังกฤษด้านสุขภาพและศัพท์ทางการแพทย์ 1(1-0-2)

(English for Health and Medical Term)

การฟังและการพูดภาษาอังกฤษด้านสุขภาพ ฝึกสนทนาภาษาอังกฤษในการให้บริการด้านสุขภาพขั้นพื้นฐาน เลือกสรรจำกัดความ ศัพท์ทางการแพทย์ที่เกี่ยวข้องกับการรักษาพยาบาลขั้นพื้นฐาน คำศัพท์ โครงสร้างไวยากรณ์ การใช้ภาษาอังกฤษ และการใช้ศัพท์ทางการแพทย์ที่จำเป็น

103102 ภาษาอังกฤษเพื่อการสนทนาเบื้องต้น 1(1-0-2)

(Basic English for Conversation)

การฟังและการพูดภาษาอังกฤษในชีวิตประจำวัน การแนะนำตัว ต้อนรับทักทาย การบอกเส้นทาง และการฝึกสนทนาทั่วไปในชีวิตประจำวัน

103103 พัฒนาการตามวัยกับความต้องการของมนุษย์ 2(2-0-4)

(Life Development and Basic Human Needs)

แนวคิด ทางสังคมวิทยาเบื้องต้น พัฒนาการของมนุษย์ตั้งแต่วัยแรกเกิดถึงวัยรุ่น ทั้งด้านร่างกาย จิตใจ อารมณ์ สังคม อิทธิพลที่เกี่ยวข้องกับพัฒนาการของบุคคลแต่ละวัย ความต้องการพื้นฐานของมนุษย์ พฤติกรรมการรับรู้ การเรียนรู้การคิด และการปรับตัวของมนุษย์ในสังคม

103104 การสื่อสารและการทำงานเป็นทีมในการให้บริการด้านสุขภาพ 2(2-0-4)

(Communication and Teamwork for Health Care Services)

หลักการสื่อสาร วิธีการสื่อสารในองค์กร ฝึกทักษะการสื่อสารที่ดีในการให้บริการสุขภาพ การสื่อสารในยุคดิจิทัล แนวคิดการทำงานเป็นทีม ปัจจัยที่มีผลต่อการทำงานเป็นทีม การใช้กระบวนการกลุ่มเพื่อส่งเสริมการปฏิบัติงาน การใช้เทคโนโลยีสารสนเทศ การสืบค้นข้อมูลสารสนเทศด้านการศึกษาและด้านสุขภาพ รวมทั้งการติดต่อสื่อสารในระบบเครือข่ายที่จำเป็น

7.6.2 หมวดวิชาเฉพาะ 28 หน่วยกิต

103201 หลักกฎหมายขอบเขตและจริยธรรมในการปฏิบัติงาน 1(1-0-2)

(Laws and Ethics for Employment)

ขอบเขตหน้าที่ของผู้ช่วยพยาบาล จริยธรรมในการให้บริการทางสุขภาพ สิทธิผู้ป่วย ความรู้เกี่ยวกับกฎหมายทั่วไป กฎหมายที่เกี่ยวกับการสาธารณสุขและบริการสุขภาพ กฎกระทรวงและข้อบังคับที่เกี่ยวข้องกับการปฏิบัติการช่วยเหลือดูแลผู้ใช้บริการในสถานพยาบาล

- 103202 สุขภาพอนามัยส่วนบุคคล สิ่งแวดล้อม 1(1-0-2)
(Personal Hygiene , Environment)
แนวคิดเกี่ยวกับสุขภาวะและความเจ็บป่วย หลักการดูแลสุขอนามัยส่วนบุคคล ความต้องการการดูแลสุขภาพแต่ละวัย อนามัยส่วนบุคคลและอนามัยสิ่งแวดล้อม
- 103203 ระบบการทำงานหน่วยบริการสุขภาพและการบำรุงรักษาอุปกรณ์ 2(2-0-4)
ทางการแพทย์และการพยาบาล
(Health system in primary care unit and maintenance medical and nursing instruments)
ระบบบริการสาธารณสุขในหน่วยบริการสุขภาพ ระดับปฐมภูมิ ระบบบริการสาธารณสุขของประเทศ ความรู้เบื้องต้นในการจัดเตรียมอุปกรณ์ทางการแพทย์หรือการพยาบาล การช่วยเตรียมผู้รับบริการ การป้องกันการแพร่กระจายเชื้อ ตลอดจนการดูแลบำรุงรักษาเครื่องมือเครื่องใช้ในหน่วยงาน
- 103204 ระบบการจัดการอาหารสำหรับผู้ป่วย 1(1-0-2)
(Management and Nutrition for Patient)
ส่วนประกอบและคุณค่าสารอาหาร ความต้องการสารอาหารของบุคคลในภาวะปกติและเจ็บป่วย หลักโภชนาการที่ส่งผลต่อภาวะสุขภาพ การจัดการอาหารสำหรับบุคคลทั่วไป ผู้สูงอายุและผู้ป่วยเฉพาะโรคที่พบบ่อย และไม่ยุ่งยากซับซ้อน
- 103205 กายวิภาคศาสตร์และสรีรวิทยา 2(2-0-4)
(Basic Anatomy and Physiology)
ความรู้เบื้องต้นในเรื่องโครงสร้าง หน้าที่ กลไกการทำงานของร่างกาย เช่น ระบบปกคลุมร่างกาย ระบบกระดูก ระบบกล้ามเนื้อ ระบบเลือด และอวัยวะสร้างเลือด ระบบไหลเวียน ระบบหายใจ ระบบย่อยอาหาร ระบบขับถ่าย ระบบสืบพันธุ์ ระบบต่อมไร้ท่อ ระบบอวัยวะรับความรู้สึก และระบบประสาท ของมนุษย์
- 103206 เทคนิคการช่วยเหลือดูแลผู้ใช้บริการสุขภาพขั้นพื้นฐาน 3(2-2-5)
(Technic of Fundamental Care for the Patient)
เทคนิคการช่วยเหลือดูแลบุคคลด้านการปฏิบัติกิจวัตรประจำวัน การส่งเสริมสุขภาพ การป้องกันโรค การฟื้นฟูสภาพ และการปฐมพยาบาลเบื้องต้น รวมทั้งฝึกปฏิบัติเทคนิคการช่วยเหลือดูแลบุคคลด้านการปฏิบัติกิจวัตรประจำวัน ให้สุขสบายและปลอดภัย

103207 การช่วยเหลือดูแลผู้ใหญ่และผู้สูงอายุ 3(3-0-6)
(Care of Adult and Older adult)

หลักการดูแลช่วยเหลือผู้ใหญ่และผู้สูงอายุที่มีภาวะสุขภาพปกติ และมีปัญหาสุขภาพที่พบบ่อยสาเหตุ อากาการ อากาการแสดง แนวทางการดูแลช่วยเหลือผู้ใหญ่ และผู้สูงอายุที่มีภาวะสุขภาพปกติ และเจ็บป่วยด้วยโรคที่พบบ่อยและไม่ยุ่งยากไม่ซับซ้อน หรืออยู่ในภาวะพึ่งพิง และการช่วยชีวิตขั้นพื้นฐาน การดูแลกิจวัตรประจำวัน โดยใช้แนวคิดแบบองค์รวมและการฟื้นฟูสุขภาพ

103208 การอภิบาลทารกและช่วยเหลือดูแลเด็ก 2(2-0-4)
(Care of Infant and Children)

หลักการดูแลช่วยเหลือทารกและเด็ก การเจริญเติบโตและพัฒนาการในแต่ละช่วงวัย การดูแลเด็กในภาวะปกติและเจ็บป่วย สนองความต้องการพื้นฐาน การจัดสิ่งแวดล้อมที่ปลอดภัย การป้องกันอุบัติเหตุ ความรู้เรื่องภูมิคุ้มกันโรค การดูแลช่วยเหลือปัญหาสุขภาพที่ไม่ซับซ้อน โดยใช้ จิตวิทยาในการดูแลเด็ก แนวคิดแบบองค์รวมในด้านการส่งเสริมสุขภาพ การป้องกันความเจ็บป่วย การรักษาพยาบาลและการฟื้นฟูสุขภาพตามบทบาทผู้ช่วยพยาบาล

103209 การช่วยเหลือดูแลสุขภาพบุคคลที่บ้านและในชุมชน 2(2-0-4)
(Basic Health Care Service at Home and in Community)

แนวคิดการดูแลสุขภาพบุคคลอย่างต่อเนื่องแก่บุคคลทุกวัย ที่เจ็บป่วยด้วยโรคที่พบบ่อยและไม่ยุ่งยากซับซ้อนหรืออยู่ในภาวะพึ่งพิง ตลอดจนคนพิการ โดยเฉพาะที่บ้านและในชุมชน รวมทั้งการสร้างเสริมสุขภาพ และป้องกันความเจ็บป่วย ตลอดจนการดูแลสิ่งแวดล้อมที่เอื้อต่อการส่งเสริมสุขภาพ

103210 การช่วยเหลือดูแลบุคคลด้านสุขภาพจิต 1(1-0-2)
(Care of the Client with Mental Health Problem)

หลักการดูแลช่วยเหลือบุคคลที่มีปัญหาสุขภาพจิตที่ไม่ซับซ้อน ขอบเขตการช่วยเหลือบุคคลด้านสุขภาพจิตตามบทบาทผู้ช่วยพยาบาล ปัจจัยที่มีผลต่อสุขภาพจิตของบุคคลแต่ละวัย การปรับตัวของบุคคล และการสร้างสัมพันธภาพกับผู้ใช้บริการขั้นพื้นฐานโดยใช้แนวคิดแบบองค์รวม

7.2.3 ภาคปฏิบัติ 10 หน่วยกิต

103301 ปฏิบัติการช่วยเหลือดูแลบุคคลขั้นพื้นฐาน 3(0-12-3)

(Practicum of Basic Care for the Client)

ฝึกปฏิบัติการช่วยเหลือดูแลผู้ป่วยด้านกิจวัตรประจำวัน การระวังและป้องกันการแพร่กระจายเชื้อ การทำลายเชื้อโรค การสังเกตอาการและบอกความผิดปกติของสัญญาณชีพ การช่วยเตรียมผู้ป่วยในการตรวจรักษา และการช่วยเหลือพยาบาลวิชาชีพในการดูแลผู้ใช้บริการให้ปลอดภัยและสุขสบาย การปฐมพยาบาลเบื้องต้น รวมทั้งการบันทึกรายงาน โดยยึดแนวทางการดูแลแบบองค์รวม ในความควบคุมของผู้ประกอบวิชาชีพการพยาบาล

103302 ปฏิบัติการช่วยเหลือดูแลผู้ใหญ่และผู้สูงอายุ 3(0-12-3)

(Practicum of Care for Adult and Older adult)

ฝึกปฏิบัติการให้การช่วยเหลือดูแลกิจวัตรประจำวัน แก่ผู้ใหญ่และผู้สูงอายุที่เจ็บป่วยด้วยโรคที่พบบ่อยและไม่ยุ่งยากซับซ้อน หรืออยู่ในภาวะพึ่งพิง โดยทราบถึงสาเหตุของโรค อาการและอาการแสดงการดูแลความสุขสบายของผู้ป่วยสูงอายุ การช่วยฟื้นคืนชีพขั้นพื้นฐาน รวมทั้งเป็นผู้ช่วยเหลือในการพยาบาลผู้ป่วยที่บ้านและในสถานบริการ โดยยึดแนวทางการดูแลแบบองค์รวม ในความควบคุมของผู้ประกอบวิชาชีพการพยาบาล

103303 ปฏิบัติการอภิบาลทารกและช่วยเหลือดูแลเด็ก 2(0-8-2)

(Practicum in Caring for Infant and Children)

ฝึกปฏิบัติการดูแลกิจวัตรประจำวัน สำหรับทารกและเด็ก ช่วยในคลินิกตรวจสุขภาพเด็ก ฝึกปฏิบัติการดูแลขั้นพื้นฐานสำหรับเด็กป่วย การจัดกิจกรรมการเล่น เป็นผู้ช่วยเหลือในการพยาบาลเด็กป่วยในโรคไม่ซับซ้อน รวมทั้งเป็นผู้ช่วยเหลือในการดูแลเด็กที่บ้านและในสถานบริการ โดยยึดแนวทางการดูแลแบบองค์รวมและเอื้ออาทรแก่ทารกและเด็กในความควบคุมของผู้ประกอบวิชาชีพการพยาบาล

103304 ปฏิบัติการช่วยเหลือดูแลสุขภาพบุคคลที่บ้านและในชุมชน 2(0-8-2)

(Practicum of Basic Health Care Service at Home and in Community)

ฝึกปฏิบัติการช่วยเหลือดูแลสุขภาพบุคคลที่ประกอบด้วย สุขภาพเด็ก ผู้ใหญ่ ผู้สูงอายุ คนพิการ อย่างต่อเนื่องแก่บุคคลที่เจ็บป่วยด้วยโรคที่พบบ่อยและไม่ยุ่งยากซับซ้อน ที่อยู่ในภาวะพึ่งพิง เป็นการดูแลตั้งแต่เกิดจนเสียชีวิต โดยเฉพาะที่บ้านและในชุมชน การสร้างเสริมสุขภาพ การฟื้นฟูสภาพ และป้องกันความเจ็บป่วย ตลอดจนการดูแลสิ่งแวดล้อมที่เอื้อต่อการส่งเสริมสุขภาพในความควบคุมของผู้ประกอบวิชาชีพการพยาบาล

7.2.3 วิชาเลือก 2 หน่วยกิต

103401 ปฏิบัติการช่วยเหลือดูแลสุขภาพบุคคลในสถานพยาบาล 2(0-8-2)

(Practicum of Care in Health Care Unit)

ฝึกปฏิบัติการช่วยเหลือดูแลสุขภาพบุคคลอย่างต่อเนื่องทุกช่วงวัยที่เจ็บป่วยด้วยโรคที่พบ บ่อยและไม่ยุ่งยากซับซ้อน หรืออยู่ในภาวะพึ่งพิงในสถานพยาบาล รวมทั้งการสร้างเสริมสุขภาพ การฟื้นฟูสภาพและป้องกันความเจ็บป่วยในความควบคุมของผู้ประกอบวิชาชีพการพยาบาล

103402 ปฏิบัติการช่วยเหลือดูแลสุขภาพบุคคลในชุมชน 2(0-8-2)

(Practicum of health care people in community)

ฝึกปฏิบัติการช่วยเหลือดูแลสุขภาพบุคคลในชุมชน กลุ่มผู้เจ็บป่วยด้วยโรคเรื้อรัง การฟื้นฟูสภาพ และบรรเทาความไม่สุขสบายต่างๆ ในความควบคุมของผู้ประกอบวิชาชีพการพยาบาล

8. จำนวนรับผู้เข้ารับการศึกษ/แผนการรับนักศึกษารายปี

แผนการรับนักศึกษา ปีละไม่เกินจำนวนนักศึกษาพยาบาลที่สภาการพยาบาลให้การรับรอง สถาบันปีละ 130 คน โดยแบ่งเป็น 2 รุ่น ดังตาราง (หมายเหตุ อาจปรับจำนวนแต่ละรอบตามความเหมาะสมและสถานการณ์)

รุ่นที่	ปีการศึกษา 2565	ปีการศึกษา 2566	ปีการศึกษา 2567	ปีการศึกษา 2568	ปีการศึกษา 2569
รุ่นที่ 1	80 คน	80 คน	80 คน	80 คน	80 คน
รุ่นที่ 2	50 คน	50 คน	50 คน	50 คน	50 คน

9. การวัดและประเมินผล

9.1 ใช้ระเบียบการศึกษาของวิทยาลัยเซนต์หลุยส์ ปีการศึกษา 2559 ว่าด้วยการวัดและประเมินผล (หน้า 140-142) โดยมีระบบการวัดผลเป็นระดับคะแนน ดังนี้

สัญลักษณ์	ความหมาย	แต้ม ประจำ
A	ดีเยี่ยม (Excellent)	4
B ⁺	ดีมาก (Very Good)	3.5
B	ดี (Good)	3

สัญลักษณ์	ความหมาย	แต้ม ประจำ
C ⁺	ค่อนข้างดี (Fairly Good)	2.5
C	พอใช้ (Fair)	2
D ⁺	อ่อน (Poor)	1.5
D	อ่อนมาก (Very Poor)	1
F	ตก (Fail)	0
I	ยังไม่สมบูรณ์ (Incomplete)	
W	การถอนรายวิชาโดยได้รับอนุญาต (Withdrawn)	
S	ผลการประเมินเป็นที่พอใจ (Satisfactory)	
U	ผลการประเมินยังไม่เป็นที่พอใจ (Unsatisfactory)	

การให้สัญลักษณ์ A,B+,B,C+,C,D+,D และ F จะกระทำได้ในกรณีดังต่อไปนี้

- 1) รายวิชาที่นักศึกษาเข้าสอบ และ/หรือมีผลงานที่ประเมินผลได้เป็นระดับคะแนน
- 2) เปลี่ยนจาก I ภายใน 2 สัปดาห์แรกของภาคการศึกษาปกติถัดไป

การให้ F กระทำได้ในกรณีต่อไปนี้

- 1) นักศึกษาเข้าสอบ และสอบตก
- 2) นักศึกษาขาดสอบโดยไม่ได้รับอนุญาต
- 3) นักศึกษาไม่มีสิทธิเข้าสอบ เนื่องจากได้รับการตัดสินว่ามีเวลาเรียนไม่ถึงร้อยละ 80 ในวิชานั้นๆ
- 4) นักศึกษาทุจริตในการสอบและได้รับการตัดสินให้สอบตก

9.2 เกณฑ์การสำเร็จการศึกษา

9.2.1 ผู้เข้ารับการศึกษ ต้องมีระยะเวลาการศึกษาในหลักสูตรไม่น้อยกว่าร้อยละ 80

9.2.2 การประเมินผลภาคทฤษฎีแต่ละรายวิชา ต้องได้แต้มระดับคะแนนเฉลี่ยสะสมไม่ต่ำกว่า 2 ในระบบ 4 แต้มระดับคะแนน

9.2.3 การประเมินผลภาคปฏิบัติแต่ละรายวิชา ต้องได้ระดับคะแนนเฉลี่ยสะสมไม่ต่ำกว่า 2 ในระบบ 4 ระดับคะแนน

10. คุณสมบัติของผู้สอน และอาจารย์ประจำวิชา

ผู้สอน มีคุณสมบัติ ดังนี้

10.1 ผู้สอนภาคทฤษฎี

สำเร็จการศึกษาระดับปริญญาตรีในสาขาพยาบาลศาสตร์ หรือสาขาที่เกี่ยวข้อง หรือมีประสบการณ์สอนในรายวิชาที่เกี่ยวข้องไม่น้อยกว่า 3 ปี หรือมีประสบการณ์ในการปฏิบัติงานบนหอผู้ป่วยไม่น้อยกว่า 5 ปี

10.2 ผู้ช่วยสอนภาคทฤษฎี และ/หรือ ห้องปฏิบัติการ

สำเร็จการศึกษาระดับปริญญาตรี และเป็นผู้มีความชำนาญพิเศษในหัวข้อ / ประเด็นที่เกี่ยวข้องกับวิชาที่สอน

10.3 อาจารย์พิเศษ

อาจารย์ที่มีคุณสมบัติเช่นเดียวกับผู้สอนภาคทฤษฎี ไม่ได้สังกัดวิทยาลัยเซนต์หลุยส์

10.4 อาจารย์ผู้สอนภาคปฏิบัติ (Clinical Instructor) หรือ อาจารย์พี่เลี้ยง (Preceptor)

ผู้สอนภาคปฏิบัติ คือ ผู้สำเร็จการศึกษาระดับปริญญาตรีในสาขาพยาบาลศาสตร์ และปฏิบัติหน้าที่สอนภาคปฏิบัติในคลินิกเต็มเวลา หรือ “อาจารย์พี่เลี้ยง” ที่ได้รับมอบหมายให้ทำการสอนภาคปฏิบัติจากหน่วยงานที่เป็นแหล่งฝึกภาคปฏิบัติโดยความเห็นชอบจากคณะกรรมการบริหารหลักสูตรประกาศนียบัตรผู้ช่วยพยาบาล

11. การประกันคุณภาพหลักสูตร

11.1 การบริหารหลักสูตร

1) คณะกรรมการฝ่ายวิชาการทำหน้าที่ให้คำปรึกษา และส่งเสริมและสนับสนุนการบริหารหลักสูตรประกาศนียบัตรผู้ช่วยพยาบาลให้เป็นไปตามข้อบังคับสภาการพยาบาล

2) คณะกรรมการบริหารหลักสูตรประกาศนียบัตรผู้ช่วยพยาบาล ทำหน้าที่สร้างและพัฒนาหลักสูตร บริหารหลักสูตรให้เป็นไปตามวัตถุประสงค์ จัดทำและพัฒนาคู่มือบริหารหลักสูตร วางแผนการศึกษา ประสานงานในการจัดทำประมวลรายวิชาและแผนการสอน การวัด และการประเมินผลสัมฤทธิ์ จัดทรัพยากรส่งเสริมการเรียนรู้

3) อาจารย์ผู้รับผิดชอบวิชาจัดทำประมวลรายวิชาและโครงการสอน ตามแผนการอบรม จัดให้มีการจัดการเรียนการสอน การวัด และการประเมินผลการศึกษาตามประมวลรายวิชาและโครงการสอน โดยประสานงานกับผู้สอนและหน่วยงานที่เกี่ยวข้อง

4) อาจารย์ผู้สอนจัดประสบการณ์การเรียนรู้ตามแผนการสอนให้เป็นไปตามวัตถุประสงค์ที่กำหนดไว้ในประมวลรายวิชา ทำการวัดและประเมินผลการเรียนรู้ของผู้เข้ารับการศึกษามุ่งเน้นที่หัวข้อที่สอน

5) มีการประเมินการจัดการเรียนการสอนของอาจารย์และประเมินรายวิชาที่เปิดสอน เพื่อนำผลการประเมินไปปรับปรุงและพัฒนาการจัดการเรียนการสอน

11.2 การแต่งตั้งอาจารย์พิเศษ

กำหนดนโยบายของศูนย์การศึกษาต่อเนื่องในการแต่งตั้งอาจารย์ ดังนี้

- 1) การจัดจ้างอาจารย์พิเศษ ต้องวางแผนล่วงหน้าต่อการจัดการศึกษาทุกรุ่น
- 2) จัดให้มีการประเมินการสอนของอาจารย์พิเศษในครั้งแรกของการสอน
- 3) คุณสมบัติของอาจารย์พิเศษสอนภาคปฏิบัติได้รับความเห็นชอบจากคณะกรรมการบริหารหลักสูตรประกาศนียบัตรผู้ช่วยพยาบาล

11.3 การสนับสนุนและการให้คำแนะนำแก่ผู้เข้ารับการศึกษ

มีการจัดการสนับสนุนและการให้คำแนะนำผู้เข้ารับการศึกษ ดังนี้

- 1) แต่งตั้งอาจารย์ประจำชั้นจากศูนย์การศึกษาต่อเนื่องทำหน้าที่กำกับดูแลการศึกษตามแผนให้คำปรึกษาด้านการเรียนรู้ การดำเนินชีวิต และปัญหาเฉพาะของนักศึกษารายบุคคล
- 2) ศูนย์จิตตภาติบาลของวิทยาลัยฯ ให้การช่วยเหลือผู้เข้ารับการศึกษทุกคนกรณีมีปัญหาทางสุขภาพจิต

11.4 ความต้องการของตลาดแรงงาน สังคม และ/หรือความพึงพอใจของผู้ใช้ผู้ช่วยพยาบาล

- 1) มีการประเมินความต้องการบุคลากรระดับผู้ช่วยพยาบาลจากหน่วยงานบริการสุขภาพภาครัฐและเอกชน เพื่อติดตามความต้องการของตลาดแรงงาน สังคม
- 2) ติดตามผู้สำเร็จการศึกษา หลังสำเร็จการศึกษา 12 เดือน เพื่อประเมินอัตราการได้งานทำและความพึงพอใจของนายจ้าง/ผู้ใช้ผู้ช่วยพยาบาล

บรรณานุกรม

- 1.Strategy and Planning Division, Ministry of Public Health, Annual Report 2017; .80. (in Thai)
- 2.สำนักงานกองทุนสนับสนุนการสร้างเสริมสุขภาพ. **แนวทางรับมือสังคมสูงอายุ 2558**. [ออนไลน์] สืบค้นจาก: www.thaihealth.or.th (8 ธันวาคม 2559)
- 3.สำนักงานหลักประกันสุขภาพแห่งชาติ. **คู่มือระบบการดูแลระยะยาวด้านสาธารณสุขสำหรับผู้สูงอายุที่มีภาวะพึ่งพิงในพื้นที่ (Long term care) ในระบบป้องกันสุขภาพแห่งชาติ ปีงบประมาณ 2563. 2559**. [ออนไลน์] สืบค้นจาก : www.nhso.co.th (8 ธันวาคม 2559)
- 4.คณะกรรมการพัฒนาการเศรษฐกิจและสังคมแห่งชาติ, สำนักงาน. “ยุทธศาสตร์ชาติ ระยะ 20 ปี พ.ศ. 2561 - 2580”. 2562
- 5.คณะกรรมการพัฒนาการเศรษฐกิจและสังคมแห่งชาติ, สำนักงาน. “แผนพัฒนาเศรษฐกิจและสังคมแห่งชาติ ฉบับที่สิบสอง พ.ศ. 2560 - 2564”. 2562.
- 6.Office of the Permanent Secretary, Ministry of Public Health, Division of Health Education National commandments happiness. (4th edition). Nonthaburi: Division of Health Education Ministry of Public Health. 2008. (In Thai)
- 7.สภากาชาดไทย. **ตัวอย่างหลักสูตรประกาศนียบัตรผู้ช่วยพยาบาล**. เอกสารอัดสำเนา.2560.
- 8.Office of Health Promotion. Working people at risk of chronic diseases 2018. [Available from: <http://www.thaihealth.or.th>. (In Thai)

ภาคผนวก

- ก) รายชื่ออาจารย์ผู้รับผิดชอบหลักสูตรผู้ช่วยพยาบาล
- ข) รายชื่ออาจารย์ประจำหลักสูตรและสอนในหลักสูตร
- ค) รายชื่อแหล่งฝึกภาคปฏิบัติ พร้อมรายละเอียดแหล่งฝึกภาคปฏิบัติที่เอื้ออำนวยต่อการฝึกอบรม
- ง) ตารางเปรียบเทียบหลักสูตร แผนการเรียน ปี 2560 และปี 2565
- จ) ประมวลรายวิชา (Course Syllabus) ทุกรายวิชาในหลักสูตร
- ฉ) การแต่งกาย การกำหนดเครื่องแบบการแต่งเครื่องแบบของนักศึกษา
- ช) ระเบียบการต่างๆ

ภาคผนวก

ก) รายชื่ออาจารย์ผู้รับผิดชอบหลักสูตรผู้ช่วยพยาบาล

ลำดับ	ชื่อ-สกุล/ตำแหน่ง	คุณวุฒิ	ประสบการณ์สอน/ การ ปฏิบัติงาน
1	รศ.ดร.จินตนา อาจสันเทียะ	-สศ.(สาธารณสุขศาสตรดุษฎีบัณฑิต (พยาบาลสาธารณสุข)มหาวิทยาลัยมหิดล -วท.ม.(วิทยาศาสตร์มหาบัณฑิต (โรคติดต่อ เชื้อ)คณะสาธารณสุขศาสตร์) มหาวิทยาลัยมหิดล -พย.บ.(พยาบาลศาสตรบัณฑิต มหาวิทยาลัยมหิดล	25 ปี สอนในคณะ พยาบาลศาสตร์ ทำ วิจัย 5 ปี พยาบาล ประจำการที่ โรงพยาบาลศิริราช
2	ผศ.สุภารัตน์ วงศ์จุล ชาติ	-พยาบาลศาสตรมหาบัณฑิต (การพยาบาล แม่และเด็ก) มหาวิทยาลัยเชียงใหม่ -สาธารณสุขศาสตรบัณฑิต (บริหาร สาธารณสุข) มหาวิทยาลัยสุโขทัยธรรมาธิราช -ประกาศนียบัตรพยาบาลศาสตร (การ พยาบาลศาสตร์) วิทยาลัยพยาบาล กรุงเทพฯ	25 ปี สอนในคณะ พยาบาลศาสตร์
3	ดร.มยุรา นพพรพันธ์	-พยบ. วิทยาลัยพยาบาลสภากาชาดไทย -สศ.ม. (ประชากรศาสตร์) คณะรัฐศาสตร์ จุฬาลงกรณ์มหาวิทยาลัย -ปร.ด.(การบริหารการศึกษาและภาวะ ผู้นำ) มหาวิทยาลัยเซนต์จอห์น	30 ปี ปฏิบัติงานที่ คณะพยาบาลศาสตร์ วิทยาลัยเซนต์หลุยส์

ข) รายชื่ออาจารย์ประจำหลักสูตรและสอนในหลักสูตร

ลำดับ	ชื่อ-สกุล/ตำแหน่ง	คุณวุฒิ	ประสบการณ์สอน/ การปฏิบัติงาน
1	รศ.ดร. จินตนา อาจสันเทียะ	-สศ. (สาธารณสุขศาสตรดุษฎีบัณฑิต (พยาบาลสาธารณสุข) มหาวิทยาลัยมหิดล -วท.ม.(วิทยาศาสตร์มหาบัณฑิต (โรคติดต่อ) เชื้อ) คณะสาธารณสุขศาสตร์) มหาวิทยาลัยมหิดล -พย.บ. (พยาบาลศาสตรบัณฑิต มหาวิทยาลัย มหิดล	25 ปี สอนในคณะ พยาบาลศาสตร์ ทำ วิจัย 5 ปี พยาบาล ประจำการที่ โรงพยาบาลศิริราช
2	อาจารย์รตา ศรีสะอาด	-Master of Science in Nursing Nursing Leadership in Health Systems Indiana University -บริหารธุรกิจมหาบัณฑิต การจัดการและ บริหารองค์การ มหาวิทยาลัยธุรกิจ บัณฑิตย -พยาบาลศาสตรบัณฑิต (การพยาบาล อายุรศาสตร์)มหาวิทยาลัยมหิดล	24 ปี สอนในคณะ พยาบาลศาสตร์
3	อาจารย์ผ่องศรี อิมสอน	-การศึกษามหาบัณฑิต (จิตวิทยา พัฒนาการ) มหาลัยศรีนครินทรวิ โรฒ ประสานมิตร -วิทยาศาสตร์บัณฑิต (การ พยาบาลและการผดุงครรภ์) มหาวิทยาลัยมหิดล -วุฒิปัตการอบรมระยะสั้น (วัดผลการศึกษา) มหาวิทยาลัย ศรีนครินทรวิโรฒ ประสานมิตร	16 ปี สอนในคณะ พยาบาลศาสตร์
4	อาจารย์รัชณีย์ ป้อมทอง	-พยาบาลศาสตรมหาบัณฑิต (บริหารการ พยาบาล) จุฬาลงกรณ์มหาวิทยาลัย -วิทยาศาสตรบัณฑิต (พยาบาล สาธารณสุข) มหาวิทยาลัยมหิดล -อนุปริญญาพยาบาลและประกาศนียบัตร	6 ปี สอนคณะ พยาบาลศาสตร์

ลำดับ	ชื่อ-สกุล/ตำแหน่ง	คุณวุฒิ	ประสบการณ์สอน/ การปฏิบัติงาน
		ผดุงครรภ์ ศิริราชพยาบาล มหาวิทยาลัยมหิดล	
5	ดร.มยุรา นพพรพันธ์	-พยบ. วิทยาลัยพยาบาลสภากาชาดไทย -สค.ม. (ประชากรศาสตร์) คณะรัฐศาสตร์ จุฬาลงกรณ์มหาวิทยาลัย -ปร.ด. (การบริหารการศึกษาและภาวะ ผู้นำ) มหาวิทยาลัยเซนต์จอห์น	30 ปี ปฏิบัติงานที่ คณะพยาบาล ศาสตร์ วิทยาลัย เซนต์หลุยส์
6	ผศ.สุदारัตน์ วงศ์จุลชาติ	-พยาบาลศาสตรมหาบัณฑิต (การ พยาบาลแม่และเด็ก) มหาวิทยาลัยเชียงใหม่ -สาธารณสุขศาสตรบัณฑิต (บริหาร สาธารณสุข) มหาวิทยาลัยสุโขทัยธรรมมาธิราช -ประกาศนียบัตรพยาบาลศาสตร์ (การ พยาบาลศาสตร์) วิทยาลัยพยาบาล กรุงเทพฯ	25 ปี สอนในคณะ พยาบาลศาสตร์
7	อาจารย์กาญจนา ปัญญาเพ็ชร	-วิทยาศาสตร์มหาบัณฑิต (การพยาบาล สาธารณสุข) มหาวิทยาลัยมหิดล -พยาบาลศาสตรบัณฑิต (พยาบาล) วิทยาลัยเซนต์หลุยส์	24 ปี สอนในคณะ พยาบาลศาสตร์
8	อาจารย์วาสนา รุ่งโรจน์ วัฒนา	-พยาบาลศาสตรบัณฑิต (พยาบาล) วิทยาลัยหัวเฉียว -พยาบาลศาสตรมหาบัณฑิต (การ พยาบาลเวชปฏิบัติชุมชน) มหาวิทยาลัย หัวเฉียวเฉลิมพระเกียรติ	7 ปี ปฏิบัติงานที่ วิทยาลัยเซนต์หลุยส์
9	รศ.ดร.มาลีวัล เลิศสาคร ศิริ	-ครุศาสตรดุษฎีบัณฑิต (อุดมศึกษา) จุฬาลงกรณ์มหาวิทยาลัย -วิทยาศาสตร์มหาบัณฑิต (สรีรวิทยา) มหาวิทยาลัยมหิดล -วิทยาศาสตร์บัณฑิต (พยาบาลผดุงครรภ์) มหาวิทยาลัยขอนแก่น	33 ปี สอนในคณะ พยาบาลศาสตร์
10	ดร.สุदारัตน์ สุวารีย์	-ปร.ด. การบริหารการศึกษาและภาวะ	25 ปี ประสบการณ์

ลำดับ	ชื่อ-สกุล/ตำแหน่ง	คุณวุฒิ	ประสบการณ์สอน/ การปฏิบัติงาน
		ผู้นำ มหาวิทยาลัยเซนต์จอห์น -วิทยาศาสตร์มหาบัณฑิต (อนามัย ครอบครัว) มหาวิทยาลัยมหิดล -พยาบาลศาสตรบัณฑิต (การพยาบาล มารดาและทารก) มหาวิทยาลัยมหิดล	การสอนและระบบ ประกันคุณภาพ ที่ วิทยาลัยเซนต์ หลุยส์
11	อาจารย์นรินพร วโรภาส ตระกูล	-พยาบาลศาสตรมหาบัณฑิต (การ พยาบาลสุขภาพเด็ก) มหาวิทยาลัยขอนแก่น -พยาบาลศาสตรบัณฑิต (พยาบาล) วิทยาลัยเซนต์หลุยส์	6 ปี สอนในคณะ พยาบาลศาสตร์
12	อาจารย์เซอร์ชานแนต วฤณดา กาญจนทรงกูร	-สังคมสงเคราะห์ศาสตรมหาบัณฑิต (สังคมสงเคราะห์ทางการแพทย์) มหาวิทยาลัยธรรมศาสตร์ -สังคมศาสตรบัณฑิต (สังคมสงเคราะห์) มหาวิทยาลัยธรรมศาสตร์	22 ปี ปฏิบัติงานที่ วิทยาลัยเซนต์หลุยส์ อาจารย์ผู้ปกครอง สำนักวิชาศึกษา ทั่วไป และอาจารย์ ดูแลหอพัก
13	อาจารย์จิราภรณ์ โภชก ปรีภรณ์	-ศิลปศาสตรมหาบัณฑิต (จิตวิทยา ประยุกต์) วิทยาลัยเซนต์หลุยส์ -ศิลปศาสตรบัณฑิต (บรรณารักษศาสตร์) มหาวิทยาลัยรามคำแหง	16 ปี สอนในคณะ จิตวิทยา และ สำนักหอสมุดและ ศูนย์การเรียนรู้
14	อาจารย์ถิรวรินทร์ บุญญาพิพรรณ	-วิทยาศาสตร์มหาบัณฑิต (จิตวิทยา คลินิก) มหาวิทยาลัยมหิดล -วิทยาศาสตร์บัณฑิต (จิตวิทยา) มหาวิทยาลัยเกษตรศาสตร์	13 ปี สอนในคณะ จิตวิทยา
15	อาจารย์สุดารัตน์ มหา โคตร	-พยาบาลศาสตรมหาบัณฑิต (การ พยาบาลเวชปฏิบัติชุมชน) มหาวิทยาลัย หัวเฉียวเฉลิมพระเกียรติ -พยาบาลศาสตรบัณฑิต (พยาบาล) วิทยาลัยเซนต์หลุยส์	26 ปี ปฏิบัติงานที่ โรงพยาบาลเซนต์ หลุยส์
16	อาจารย์อิฐฐาพร คำกุ่ม	-พยาบาลศาสตรมหาบัณฑิต (การ พยาบาลด้านการควบคุมการติดเชื้อ) มหาวิทยาลัยเชียงใหม่	15 ปี ปฏิบัติงานที่ โรงพยาบาลเซนต์ หลุยส์

ลำดับ	ชื่อ-สกุล/ตำแหน่ง	คุณวุฒิ	ประสบการณ์สอน/ การปฏิบัติงาน
17	อาจารย์ชะบา คำ ปัญญา	-พยาบาลศาสตรมหาบัณฑิต (การบริหารการพยาบาล) วิทยาลัยเซนต์ หลุยส์ -พยาบาลศาสตรบัณฑิต (พยาบาล) วิทยาลัยเซนต์หลุยส์	27 ปี ปฏิบัติงานที่ โรงพยาบาลเซนต์ หลุยส์

ค) รายชื่อแหล่งฝึกภาคปฏิบัติ พร้อมรายละเอียดแหล่งฝึกภาคปฏิบัติที่เอื้ออำนวยต่อการฝึกอบรม

ลำดับ	ชื่อรพ./สถานที่/ แหล่งฝึก	ลักษณะของ แหล่งฝึก เช่น ขนาด รพ., จำนวนผู้ป่วย	การได้รับการรับรอง คุณภาพโรงพยาบาล (HA)	หนังสือตอบรับ ความร่วมมือ จากผู้บริหาร สถาบัน/แหล่ง ฝึก (มี/ไม่มี)*	หมายเหตุ
1	โรงพยาบาล เซนต์หลุยส์	เอกชน ขนาด 412 เตียง	ได้รับการรับรอง HA	รอเอกสารตอบรับ	
2	รพ.สต.สำโรงเหนือ	ไม่รับค้างคืน	การรับรองจาก มาตรฐานของกระทรวง สาธารณสุข	รอเอกสารตอบรับ	
3	รพ.สต.นครทอง	ไม่รับค้างคืน	การรับรองคุณภาพ รพ.สต. 5 ดาว ระดับ จังหวัดสมุทรปราการ	มีเอกสารตอบรับ	
4	รพ.สต.บางพิ่ง	ไม่รับค้างคืน	การรับรองคุณภาพ รพ.สต. 5 ดาว 5 ดี ระดับจังหวัด สมุทรปราการ	มีเอกสารตอบรับ (สป 0432/255)	
5	รพ.สต.บางจาก	ไม่รับค้างคืน	การรับรองคุณภาพ รพ.สต. 5 ดาว ระดับ จังหวัด สมุทรปราการ เมื่อปี 2562 และ Healtht Work Place สถานที่นำ อยู่ นำทำงาน ปี 2563	มีเอกสารตอบรับ (สป 0432/255)	



ที่ สป ๐๔๓๒/๒๕๕

สำนักงานสาธารณสุขอำเภอพระประแดง
ถนนปู่เจ้าสมิงพราย สป ๑๐๑๓๐

๒๒ เมษายน ๒๕๖๔

เรื่อง รับรองการเป็นแหล่งฝึกปฏิบัติงานสำหรับนักศึกษาหลักสูตรประกาศนียบัตรผู้ช่วยพยาบาล
เรียน อธิการบดีวิทยาลัยเซนต์หลุยส์

ตามที่ วิทยาลัยเซนต์หลุยส์ คณะพยาบาลศาสตร์ ศูนย์การศึกษาต่อเนื่อง ได้จัดการเรียนการสอน
หลักสูตรประกาศนียบัตรผู้ช่วยพยาบาล และนักศึกษาหลักสูตรประกาศนียบัตรผู้ช่วยพยาบาล ได้ผ่านการฝึกปฏิบัติงาน
ณ โรงพยาบาลส่งเสริมสุขภาพตำบลบางพิง และโรงพยาบาลส่งเสริมสุขภาพตำบลบางจาก สังกัดสำนักงาน
สาธารณสุขอำเภอพระประแดง จังหวัดสมุทรปราการ นั้น

ในการนี้ สำนักงานสาธารณสุขอำเภอพระประแดง ขอรับรองว่า โรงพยาบาลส่งเสริมสุขภาพ
ตำบลบางพิง และโรงพยาบาลส่งเสริมสุขภาพตำบลบางจาก สังกัดสำนักงานสาธารณสุข อำเภอพระประแดง
จังหวัดสมุทรปราการ เป็นหน่วยบริการสุขภาพปฐมภูมิและสามารถ เป็นแหล่งฝึกปฏิบัติงานสำหรับนักศึกษา
หลักสูตรประกาศนียบัตรผู้ช่วยพยาบาล วิทยาลัยเซนต์หลุยส์ ได้ต่อไป

จึงเรียนมาเพื่อโปรดทราบ

ขอแสดงความนับถือ

(นายไสหัส อันไชยะ)

นักวิชาการสาธารณสุขชำนาญการ รักษาการแทน
สาธารณสุขอำเภอพระประแดง

งานบริหาร

โทร ๐ ๒๑๗๐ ๗๔๖๙

โทรสาร ๐ ๒๑๗๐ ๗๔๙๖

ภาคผนวก ง
ตารางเปรียบเทียบหลักสูตรฉบับปรับปรุง 2560 และ หลักสูตร ฉบับปรับปรุง 2565

หลักสูตร 2560				หลักสูตร 2565			
รายวิชา	หน่วยกิต	ทฤษฎี	ทดลอง /ปฏิบัติ	รายวิชา	หน่วยกิต	ทฤษฎี	ทดลอง /ปฏิบัติ
		ชม.	ชม.			ชม.	ชม.
ภาคการศึกษาที่ 1 (18 สัปดาห์)				ภาคการศึกษาที่ 1 (18 สัปดาห์)			
ภาษาอังกฤษด้าน สุขภาพและศัพท ทางการแพทย์	1(1-0-2)	15	-	ภาษาอังกฤษด้าน สุขภาพ และศัพท ทางการแพทย์	1(1-0-2)	15	-
ภาษาอังกฤษเพื่อ การสนทนา เบื้องต้น	1(1-0-2)	15		ภาษาอังกฤษเพื่อ การสนทนา เบื้องต้น	1(1-0-2)	15	
พัฒนาการตามวัย กับความต้องการ ของมนุษย์	2(2-0-4)	30	-	พัฒนาการตามวัย กับความต้องการ ของมนุษย์	2(2-0-4)	30	-
การสื่อสารและ การทำงานเป็นทีม ในการให้บริการ สุขภาพ	2(2-0-4)	30	-	การสื่อสารและ การทำงานเป็น ทีมในการ ให้บริการสุขภาพ	2(2-0-4)	30	-
หลักกฎหมาย ขอบเขตและ จริยธรรมในการ ปฏิบัติงาน	1(1-0-2)	15	-	หลักกฎหมาย ขอบเขตและ จริยธรรมในการ ปฏิบัติงาน	1(1-0-2)	15	-
สุขภาพอนามัย ส่วนบุคคลและ สิ่งแวดล้อม	1(1-0-2)	15	-	สุขภาพอนามัย ส่วนบุคคล สิ่งแวดล้อม	1(1-0-2)	15	-
ระบบการจัดการ อาหารสำหรับ ผู้ป่วย	1(1-0-2)	15	-	ระบบการจัดการ อาหารสำหรับ ผู้ป่วย	1(1-0-2)	15	-

รายวิชา	หน่วยกิต	ทฤษฎี	ทดลอง/ ปฏิบัติ	รายวิชา	หน่วยกิต	ทฤษฎี	ทดลอง/ ปฏิบัติ
		ชม.	ชม.			ชม.	ชม.
ระบบการทำงานใน หน่วยบริการ สุขภาพและการ บำรุงรักษาอุปกรณ์ ทางการแพทย์และ การพยาบาล	2(2-0-4)	30	-	ระบบบริการ สุขภาพและการ บำรุงรักษาอุปกรณ์ ทางการแพทย์และ การพยาบาล	2(2-0-4)	30	-
กายวิภาคศาสตร์ และสรีรวิทยา เบื้องต้น	2(2-0-4)	30	-	กายวิภาคศาสตร์ และสรีรวิทยา เบื้องต้น	2(2-0-4)	30	-
เทคนิคการ ช่วยเหลือดูแลบุคคล ขั้นพื้นฐาน	3(2-2-3)	30	30	เทคนิคการ ช่วยเหลือดูแล บุคคลขั้นพื้นฐาน	3(2-2-5)	30	30
การช่วยเหลือดูแล บุคคลด้าน สุขภาพจิต	1(1-0-2)	15	-	การช่วยเหลือดูแล บุคคลด้าน สุขภาพจิต	1(1-0-2)	15	-
แนวคิดการดูแล สุขภาพทางเลือก เพื่อสร้างเสริม สุขภาพ	1(1-0-2)	15	-	ติดต่อตาม คำแนะนำของ ผู้ทรงคุณวุฒิสภา การพยาบาล	-	-	-
การช่วยเหลือดูแล ผู้ใหญ่และผู้สูงอายุ	3(3-0-6)	45	-	การช่วยเหลือดูแล ผู้ใหญ่และผู้สูงอายุ	3(3-0-6)	45	-
การอภิบาลทารก และช่วยเหลือดูแล เด็ก	2(2-0-4)	30	-	การอภิบาลทารก และช่วยเหลือดูแล เด็ก	2(2-0-4)	30	-
รวม	23(22-2-43)	330	30	รวม	22(21-2-43)	315	30
รวมตลอดภาคเรียน	23	360		รวมตลอดภาคเรียน	22	345	

	หน่วยกิต	ทฤษฎี	ทดลอง/ ปฏิบัติ	รายวิชา	หน่วยกิต	ทฤษฎี	ทดลอง/ ปฏิบัติ
		ชม.	ชม.			ชม.	ชม.
ภาคการศึกษาที่ 2 (18 สัปดาห์)				ภาคการศึกษาที่ 2 (18 สัปดาห์)			
การช่วยเหลือดูแล สุขภาพบุคคลที่บ้าน และในชุมชน	2(2-0-4)	30	-	การช่วยเหลือดูแล สุขภาพบุคคลที่ บ้านและในชุมชน	2(2-0-4)	30	-
ปฏิบัติการช่วยเหลือ ดูแลบุคคลชั้น พื้นฐาน	3(0-12-3)	-	180	ปฏิบัติการ ช่วยเหลือดูแล บุคคลชั้นพื้นฐาน	3(0-12-3)	-	180
ปฏิบัติการช่วยเหลือ ดูแลผู้ใหญ่และ ผู้สูงอายุ	3(0-12-3)	-	180	ปฏิบัติการ ช่วยเหลือดูแล ผู้ใหญ่และผู้สูงอายุ	3(0-12-3)	-	180
ปฏิบัติการอภิบาล ทารกและช่วยเหลือ ดูแลเด็ก	2(0-8-2)	-	120	ปฏิบัติการอภิบาล ทารกและ ช่วยเหลือดูแลเด็ก	2(0-8-2)	-	120
รวม	10(2-32-12)	30	480	รวม	10(2-32-12)	30	480
รวมตลอดภาคเรียน	10	510		รวมตลอดภาคเรียน	10	510	
ภาคฤดูร้อน (8 สัปดาห์)				ภาคฤดูร้อน (8 สัปดาห์)			
ปฏิบัติการช่วยเหลือ ดูแลสุขภาพบุคคลที่ บ้านและในชุมชน	2(0-8-2)	-	120	ปฏิบัติการ ช่วยเหลือดูแล สุขภาพบุคคลที่ บ้านและในชุมชน	2(0-8-2)	-	120
วิชาเลือก 2 หน่วยกิต				วิชาเลือก 2 หน่วยกิต (เลือกวิชาใด วิชาหนึ่ง)			
ปฏิบัติการช่วยเหลือ ดูแลสุขภาพบุคคล ในสถานพยาบาล	2(0-8-2)	-	120	ปฏิบัติการ ช่วยเหลือดูแล สุขภาพบุคคลใน สถานพยาบาล	2(0-8-2)	-	120
ปฏิบัติการช่วยเหลือ ดูแลสุขภาพบุคคล ในชุมชน	2(0-8-2)	-	120	ปฏิบัติการ ช่วยเหลือดูแล สุขภาพบุคคลใน ชุมชน	2(0-8-2)	-	120
รวม	4(0-16-4)	-	240	รวม	4(0-16-4)	-	240
รวมตลอดภาคเรียน	4	240		รวมตลอดภาคเรียน	4	240	
รวมตลอดหลักสูตร	37	360	750	รวมตลอดหลักสูตร	36	345	750
รวมตลอดหลักสูตร	37	1110		รวมตลอดหลักสูตร	36	1095	

หมายเหตุ

หลักสูตรปี 2560 วิชาสุขภาพอนามัยส่วนบุคคลและสิ่งแวดล้อม จำนวน 1 หน่วยกิต และวิชา ระบบการทำงานในหน่วยบริการสุขภาพและการบำรุงรักษาอุปกรณ์ทางการแพทย์และการพยาบาล จำนวน 2 หน่วยกิต รวมจำนวนหน่วยกิตที่เรียน ทั้งหมด 37 หน่วยกิต (ทฤษฎี จำนวน 360 ชม. และ ปฏิบัติ จำนวน 750 ชม. รวม 1110 ชม.)

หลักสูตรปี 2565 จำนวนหน่วยกิตที่เรียน ทั้งหมด 36 หน่วยกิต (ทฤษฎี จำนวน 345 ชม. และ ปฏิบัติ จำนวน 750 ชม. รวม 1095 ชม.)

ภาคผนวก จ
 ประมวลรายวิชา (Course Syllabus) ทุกรายวิชาในหลักสูตร
 ประมวลรายวิชา
 ศูนย์การศึกษาต่อเนื่อง วิทยาลัยเซนต์หลุยส์
 หลักสูตรประกาศนียบัตรผู้ช่วยพยาบาล
 103101 ภาษาอังกฤษด้านสุขภาพและศัพท์ทางการแพทย์
 (English for Health and Medical Term)

หน่วยกิต 1(1-0-2) 1 หน่วยกิต

ลักษณะวิชา

การฟังและการพูดภาษาอังกฤษด้านสุขภาพ ฝึกสนทนาภาษาอังกฤษในการให้บริการด้านสุขภาพขั้นพื้นฐาน เลือกสรรคำจำกัดความ ศัพท์ทางการแพทย์ที่เกี่ยวข้องกับการรักษาพยาบาลขั้นพื้นฐาน

วัตถุประสงค์ เพื่อให้ผู้เข้ารับการอบรมสามารถ

1. อธิบายความหมายคำศัพท์ที่ใช้ในการแพทย์และพยาบาลได้
2. อธิบายความหมายคำศัพท์พื้นฐานที่ใช้ทางเภสัชกรรมได้
3. รู้และเข้าใจถึงการประกอบคำศัพท์ที่ใช้ทางการแพทย์

กิจกรรมการเรียนการสอน

1. บรรยาย และอภิปรายแบบมีส่วนร่วม
2. การฟัง การพูด การอ่าน และการเขียนภาษาอังกฤษ
3. มอบหมายงานเป็นกลุ่มและนำเสนอ
4. ศึกษาค้นคว้าด้วยตนเอง

สื่อการสอน

1. Power Point
2. เอกสารประกอบการสอน
3. สื่อวีดิทัศน์ สื่ออิเล็กทรอนิกส์

สังเขปเนื้อหา

บทที่ 1	Medical specialty and Medical abbreviations	6 ชั่วโมง
บทที่ 2	ส่วนประกอบของศัพท์ที่ใช้ทางการแพทย์ Prefix, Suffix และบูรณาการคำศัพท์	2 ชั่วโมง
บทที่ 3	Standard Equipment	1 ชั่วโมง
บทที่ 4	การลงทะเบียนต้อนรับ และแนะนำบริการ	4 ชั่วโมง
บทที่ 5	การแนะนำในหอผู้ป่วย	2 ชั่วโมง

การวัดและการประเมินผล

1. สอบกลางภาค	30%
2. สอบปลายภาค	50%
3. การแสดงบทบาทสมมติในสถานการณ์จำลอง	10%
4. แบบฝึกหัดในชั้นเรียน	10%

ผู้รับผิดชอบรายวิชา

อาจารย์รดา ศรีสอาดและคณะ

ประมวลรายวิชา
 ศูนย์การศึกษาต่อเนื่อง วิทยาลัยเซนต์หลุยส์
 หลักสูตรประกาศนียบัตรผู้ช่วยพยาบาล
 103102 ภาษาอังกฤษเพื่อการสนทนาเบื้องต้น
 Basic English for Conversation

หน่วยกิต 1(1-0-2) 1 หน่วยกิต

ลักษณะวิชา

การฟังและการพูดภาษาอังกฤษในชีวิตประจำวัน การแนะนำตัว ต้อนรับทักทาย
 การบอกเส้นทาง และการฝึกสนทนาทั่วไปในชีวิตประจำวัน

วัตถุประสงค์ เพื่อให้ นักศึกษาสามารถ

1. บอกคำศัพท์ที่ใช้ในการสนทนาทั่วไป
2. สามารถสนทนาภาษาอังกฤษเบื้องต้นในชีวิตประจำวันได้

กิจกรรมการเรียนการสอน

1. บรรยาย และอภิปรายแบบมีส่วนร่วม
2. การฟัง การพูด การอ่าน และการเขียนภาษาอังกฤษ
3. มอบหมายงานเป็นกลุ่มและนำเสนอ
4. ศึกษาค้นคว้าด้วยตนเอง

สื่อการสอน

1. Power Point
2. เอกสารประกอบการสอน
3. สื่อวีดิทัศน์และซีดี

สังเขปเนื้อหา

บทที่ 1	การแนะนำตัว ข้อมูลส่วนตัว ชวนคุยอย่างไม่เป็นทางการ	6 ชั่วโมง
บทที่ 2	การบอกสถานที่ ทิศทาง การเดินทาง	3 ชั่วโมง
บทที่ 3	การเลือกซื้อสินค้าประเภทต่างๆ	3 ชั่วโมง
บทที่ 4	การให้คำแนะนำ	3 ชั่วโมง

การวัดและการประเมินผล

1. สอบกลางภาค	30%
2. สอบปลายภาค	50%
3. การแสดงบทบาทสมมติในสถานการณ์จำลอง	10%
4. แบบฝึกหัดในชั้นเรียน	10%

ผู้รับผิดชอบรายวิชา

อาจารย์นรินพร วโรภาสตระกูล และคณะ

ประมวลรายวิชา
 ศูนย์การศึกษาต่อเนื่อง วิทยาลัยเซนต์หลุยส์
 หลักสูตรประกาศนียบัตรผู้ช่วยพยาบาล
 103103 พัฒนาการตามวัยกับความต้องการของมนุษย์
 Life Development and Basic Human Needs

หน่วยกิต 2(2-0-4) 2 หน่วยกิต

ลักษณะวิชา

แนวคิด ทางสังคมวิทยาเบื้องต้น พัฒนาการของมนุษย์ตั้งแต่วัยแรกเกิดถึงวัยชรา ทั้งด้านร่างกาย จิตใจ อารมณ์ สังคม อิทธิพลที่เกี่ยวข้องกับพัฒนาการของบุคคลแต่ละวัย ความต้องการพื้นฐานของมนุษย์ พฤติกรรมการรับรู้ การเรียนรู้การคิด และการปรับตัวของมนุษย์ในสังคม

วัตถุประสงค์ เพื่อให้ให้นักศึกษาสามารถ

1. อธิบายแนวคิดทางสังคมวิทยาเบื้องต้น
2. นำความรู้ด้านพัฒนาการมนุษย์ทุกช่วงวัยไปประยุกต์ใช้ในการปฏิบัติงาน
3. อธิบายความต้องการพื้นฐานของมนุษย์และนำแนวคิดไปใช้ในการดูแลการปรับตัวของมนุษย์

กิจกรรมการเรียนการสอน

1. บรรยาย และอภิปรายแบบมีส่วนร่วม
2. วิเคราะห์กรณีตัวอย่าง
3. ศึกษาด้วยตนเอง

สื่อการสอน

1. Power Point
2. เอกสารประกอบการสอน
3. วีดิทัศน์/CD
4. กรณีศึกษา

สังเขปเนื้อหา

บทที่ 1	แนวคิดพื้นฐานทางสังคมวิทยา	3 ชั่วโมง
บทที่ 2	พัฒนาการมนุษย์ทุกช่วงวัย	8 ชั่วโมง
บทที่ 3	ความต้องการพื้นฐานของมนุษย์ตามทฤษฎีมาสโลว์ และเฮนเดอร์สัน	3 ชั่วโมง
บทที่ 4	แนวคิดเกี่ยวกับพฤติกรรมของมนุษย์ การส่งเสริมพัฒนาการของมนุษย์	4 ชั่วโมง
บทที่ 5	พฤติกรรมการเรียนรู้ การเรียนรู้การคิด	6 ชั่วโมง
บทที่ 6	การปรับตัวของมนุษย์ในสังคม	6 ชั่วโมง

การวัดและการประเมินผล

- | | |
|----------------------------|-----|
| 1. สอบปลายภาค | 60% |
| 2. ชิ้นงานที่ได้รับมอบหมาย | 40% |

ผู้รับผิดชอบรายวิชา

อาจารย์ผ่องศรี อิมสอนและคณะ

ประมวลรายวิชา
ศูนย์การศึกษาต่อเนื่อง วิทยาลัยเซนต์หลุยส์
หลักสูตรประกาศนียบัตรผู้ช่วยพยาบาล
103104 การสื่อสารและการทำงานเป็นทีมในการให้บริการด้านสุขภาพ
Communication and Teamwork for Health Care Services

หน่วยกิต 2(2-0-4) 2 หน่วยกิต

ลักษณะวิชา

หลักการสื่อสาร วิธีการสื่อสารในองค์กร ฝึกทักษะการสื่อสารที่ดีในการให้บริการสุขภาพ การสื่อสารในยุคดิจิทัล แนวคิดการทำงานเป็นทีม ปัจจัยที่มีผลต่อการทำงานเป็นทีม การใช้กระบวนการกลุ่มเพื่อส่งเสริมการปฏิบัติงาน การใช้เทคโนโลยีสารสนเทศ การสืบค้นข้อมูลสารสนเทศด้านการศึกษาและด้านสุขภาพ รวมทั้งการติดต่อสื่อสารในระบบเครือข่ายที่จำเป็น

วัตถุประสงค์ เพื่อให้ นักศึกษาสามารถ

1. อธิบายแนวคิด ที่เกี่ยวข้องกับ การสื่อสารได้
2. อธิบายเกี่ยวกับโครงสร้างขององค์กรที่มีผลต่อการสื่อสาร
3. อธิบายหลักการการทำงานเป็นทีม
4. สื่อสารและสืบค้นข้อมูลทางการศึกษาและด้านสุขภาพ

กิจกรรมการเรียนการสอน

1. การบรรยาย และอภิปรายแบบมีส่วนร่วม
2. แบ่งกลุ่มวิเคราะห์สถานการณ์และฝึกทักษะการทำงานเป็นทีม รายงานการทำงานเป็นทีม
3. การสืบค้นข้อมูลทางการศึกษาและสุขภาพ โดยใช้เครือข่ายคอมพิวเตอร์

สื่อการสอน

1. เอกสารการสอน, ตำรา
2. วีดิทัศน์ / CD / Power Point / Computer
3. สถานการณ์และข่าวสารที่เกี่ยวข้องกับปัญหาการทำงานเป็นทีม

สังเขปเนื้อหา

บทที่ 1	หลักการสื่อสาร	8 ชั่วโมง
	1.1 ความหมายและความสำคัญ	
	1.2 กระบวนการสื่อสาร	
	1.3 ประเภทการสื่อสาร	
	1.4 ช่องทางการสื่อสาร	
	1.5 อุปสรรคในการสื่อสาร	
	1.6 การสื่อสารในยุคดิจิทัล	
บทที่ 2	โครงสร้างองค์การและการประสานงาน	7 ชั่วโมง
	2.1 โครงสร้างองค์การ	
	2.2 การประสานงาน	
	2.3 การสื่อสารองค์การ	
	2.4 การสื่อสารในระบบบริการสุขภาพ	
บทที่ 3	การทำงานเป็นทีม	8 ชั่วโมง
	3.1 แนวคิด และรูปแบบการทำงานเป็นทีมเป็นกลุ่ม	
	3.2 การทำงานเป็นทีมให้มีประสิทธิภาพ	
	3.3 การใช้กระบวนการกลุ่มเพื่อส่งเสริมการปฏิบัติงาน	
	3.4 อุปสรรคของการทำงานของการทำงานเป็นทีมและการบริหารความขัดแย้ง	
บทที่ 4	การสื่อสารโดยใช้เครือข่ายเทคโนโลยีสารสนเทศ	7 ชั่วโมง
	4.1 การสืบค้นข้อมูลทางการศึกษาและสุขภาพ	
	4.2 การสืบค้นข้อมูลทางการศึกษา และการพยาบาล	
	4.3 การเขียนอ้างอิงบรรณานุกรม	
	4.4 การใช้จดหมายอิเล็กทรอนิกส์	
	4.5 ประเด็นกฎหมายและจริยธรรมในการสื่อสารโดยใช้เครือข่ายเทคโนโลยีสารสนเทศ	

การวัดและการประเมินผล

1. รายงานการทำงานเป็นทีมตามหัวข้อที่มอบหมาย	45%
2. สอบปลายภาค	30%
3. รายงานการสื่อสารโดยใช้จดหมายอิเล็กทรอนิกส์	10%
4. รายงานการสืบค้นข้อมูลจากเครือข่ายเทคโนโลยีสารสนเทศ	15%

ผู้รับผิดชอบรายวิชา อาจารย์รัชณีย์ ป้อมทองและคณะ

สังเขปเนื้อหา

บทที่ 1	คุณค่า และศักดิ์ศรีความเป็นมนุษย์ หน้าที่และความรับผิดชอบ ของผู้ให้บริการทางสุขภาพของผู้ช่วยพยาบาล 1.1 ความหมายของคุณค่าศักดิ์ศรีความเป็นมนุษย์ 1.2 การดูแลแบบองค์รวม (Holistic Nursing) 1.3 จริยธรรมการดูแลผู้ป่วยระยะสุดท้าย 1.4 ขอบเขตหน้าที่ของผู้ช่วยพยาบาล	4 ชั่วโมง
บทที่ 2	ความรู้เกี่ยวกับกฎหมายและพระราชบัญญัติการสาธารณสุขที่เกี่ยวข้องกับการปฏิบัติงานในบทบาทผู้ช่วยพยาบาล 1.1 กฎหมายกับการดูแลสุขภาพ 1.2 พระราชบัญญัติที่ใช้ในการสาธารณสุขที่เกี่ยวข้อง	4 ชั่วโมง
บทที่ 3	ประเด็นปัญหาเชิงกฎหมายและจริยธรรมสำหรับผู้ช่วยพยาบาล	3 ชั่วโมง
บทที่ 4	ความหมายและความสำคัญของจริยธรรม/คุณธรรม /ลัทธิผู้ป่วย 3.1 เป้าหมายของชีวิตและการประกอบอาชีพ 3.2 ความสำคัญและความหมายของจริยธรรม 3.3 ทฤษฎีจริยศาสตร์และหลักจริยธรรมทั่วไป 3.4 พฤติกรรมจริยธรรมของมนุษย์ และในสังคมไทย 3.5 จริยธรรมและจรรยาบรรณของผู้ประกอบวิชาชีพให้ บริการสุขภาพ	4 ชั่วโมง

การวัดและการประเมินผล

1. สอบปลายภาค	60%
2. การนำเสนอวิเคราะห์กรณีศึกษา (งานกลุ่ม)	20%
3. รายงานเดี่ยว	20%

ผู้รับผิดชอบรายวิชา ดร.มยุรา นพพรพันธ์และคณะ

ประมวลรายวิชา
ศูนย์การศึกษาต่อเนื่อง วิทยาลัยเซนต์หลุยส์
หลักสูตรประกาศนียบัตรผู้ช่วยพยาบาล
103202 สุขภาพอนามัยส่วนบุคคลและสิ่งแวดล้อม
(Personal Hygiene and Environment)

หน่วยกิต 1(1-0-2) 1 หน่วยกิต

ลักษณะวิชา

แนวคิดเกี่ยวกับสุขภาวะและความเจ็บป่วย หลักการดูแลสุขภาพอนามัยส่วนบุคคล ความต้องการดูแลสุขภาพแต่ละวัย อนามัยส่วนบุคคลและอนามัยสิ่งแวดล้อม

วัตถุประสงค์ เพื่อให้ นักศึกษาสามารถ

1. อธิบายแนวคิดเกี่ยวกับสุขภาวะและความเจ็บป่วย
2. เข้าใจหลักการดูแลสุขภาพอนามัยส่วนบุคคล
3. เข้าใจความต้องการการดูแลสุขภาพแต่ละวัย
4. บอกการดูแลสุขภาพอนามัยส่วนบุคคลและอนามัยสิ่งแวดล้อม

กิจกรรมการเรียนการสอน

1. บรรยาย
2. อภิปรายแบบมีส่วนร่วม
3. กิจกรรมงานกลุ่ม
4. กิจกรรมงานเดี่ยว

สื่อการสอน

1. ตำรา และเอกสารประกอบการสอน
2. Power Point
3. วีดีทัศน์, VCD

สังเขปเนื้อหา

บทที่ 1	แนวคิดเกี่ยวกับสุขภาวะและความเจ็บป่วย	3 ชั่วโมง
บทที่ 2	หลักการดูแลสุขภาพอนามัยส่วนบุคคล	3 ชั่วโมง
บทที่ 3	การดูแลสุขภาพอนามัยและสิ่งแวดล้อมแบบ New normal	4 ชั่วโมง
บทที่ 4	การดูแลสุขภาพส่วนบุคคลและสุขอนามัยของตนเอง ความต้องการการดูแลสุขภาพแต่ละวัย	5 ชั่วโมง

การวัดและการประเมินผล

1. สอบปลายภาค	60%
2. รายงานกลุ่ม	20%
3. รายงานเดี่ยว	15%
4. การมีส่วนร่วมในกิจกรรม	5%

ผู้รับผิดชอบรายวิชา

อาจารย์อิฐฐาพร คำกุ่ม และคณะ

ประมวลรายวิชา
 ศูนย์การศึกษาต่อเนื่อง วิทยาลัยเซนต์หลุยส์
 หลักสูตรประกาศนียบัตรผู้ช่วยพยาบาล
 103203 ระบบการทำงานหน่วยบริการสุขภาพและการบำรุงรักษาอุปกรณ์
 ทางการแพทย์และการพยาบาล
 (Health system in primary care unit and maintenance medical and nursing
 instruments)

หน่วยกิต 2(2-0-4) 2 หน่วยกิต

ลักษณะวิชา

ระบบบริการสาธารณสุขในหน่วยบริการสุขภาพ ระดับปฐมภูมิ ระบบบริการสาธารณสุขของประเทศ ความรู้เบื้องต้นในการจัดเตรียมอุปกรณ์ทางการแพทย์หรือการพยาบาล การช่วยเตรียมผู้รับบริการ การป้องกันการแพร่กระจายเชื้อ ตลอดจนการดูแลบำรุงรักษาเครื่องมือเครื่องใช้ในหน่วยงาน

วัตถุประสงค์ เพื่อให้นักศึกษาสามารถ

1. เข้าใจระบบบริการสาธารณสุขในหน่วยบริการสุขภาพระดับปฐมภูมิ
2. เข้าใจ ระบบบริการสาธารณสุขของประเทศ
3. อธิบายความรู้เบื้องต้นในการจัดเตรียมอุปกรณ์ทางการแพทย์หรือการพยาบาล
4. อธิบายการช่วยเตรียมผู้รับบริการ การป้องกันการแพร่กระจายเชื้อ
5. บอกการบำรุงรักษาอุปกรณ์ทางการแพทย์และการพยาบาลในหน่วยงาน

กิจกรรมการเรียนการสอน

1. บรรยาย
2. อภิปรายแบบมีส่วนร่วม
3. กิจกรรมงานกลุ่ม
4. กิจกรรมงานเดี่ยว

สื่อการสอน

ตำรา และเอกสารประกอบการสอน

Power Point

วีดีทัศน์, VCD

สังเขปเนื้อหา

บทที่ 1	ระบบบริการสาธารณสุขในหน่วยบริการสุขภาพระดับปฐมภูมิ	3 ชั่วโมง
บทที่ 2	ระบบบริการสาธารณสุขของประเทศ	3 ชั่วโมง
บทที่ 3	ความรู้เบื้องต้นในการจัดเตรียมอุปกรณ์ทางการแพทย์หรือการพยาบาล	6 ชั่วโมง
บทที่ 4	การช่วยเตรียมผู้รับบริการ	6 ชั่วโมง
บทที่ 5	การป้องกันการแพร่กระจายเชื้อและการจัดการความเสี่ยง และการดูแลตามมาตรฐานวิถีชีวิตใหม่	6 ชั่วโมง
บทที่ 6	การดูแลบำรุงรักษาเครื่องมือเครื่องใช้ทางการแพทย์และการพยาบาลในหน่วยงาน	6 ชั่วโมง

การวัดและการประเมินผล

สอบปลายภาค	60%
รายงานกลุ่ม	20%
รายงานเดี่ยว	10%
สถิติวิธีการดูแลรักษาเครื่องมือทางการแพทย์ รายงานกลุ่ม	10%

ผู้รับผิดชอบรายวิชา

อาจารย์อิฏฐาพร คำกุ่ม และคณะ

ประมวลรายวิชา
 ศูนย์การศึกษาต่อเนื่อง วิทยาลัยเซนต์หลุยส์
 หลักสูตรประกาศนียบัตรผู้ช่วยพยาบาล
 103204 ระบบการจัดการอาหารสำหรับผู้ป่วย
 Management and Nutrition for Patient

หน่วยกิต 1(1-0-2) 1 หน่วยกิต

ลักษณะวิชา

ส่วนประกอบและคุณค่าสารอาหาร ความต้องการสารอาหารของบุคคลในภาวะปกติ และเจ็บป่วย หลักโภชนาการที่ส่งผลต่อภาวะสุขภาพ การจัดการอาหารสำหรับบุคคลทั่วไป ผู้สูงอายุและผู้ป่วยเฉพาะโรคที่พบบ่อย และไม่ยุ่งยากซับซ้อน

วัตถุประสงค์ เพื่อให้ นักศึกษาสามารถ

1. อธิบายความหมายและความสำคัญของโภชนาการต่อสุขภาพ
2. บอกปัญหาและสาเหตุของภาวะทุพโภชนาการและแนวทางการแก้ไข
3. เข้าใจหลักการบริการอาหารในโรงพยาบาล
4. บอกเกี่ยวกับการจัดอาหารสำหรับบุคคลทั่วไป ผู้สูงอายุและผู้ป่วยเฉพาะโรค

กิจกรรมการเรียนการสอน

1. บรรยาย
2. กิจกรรมกลุ่มย่อย และการนำเสนอ

สื่อการสอน

1. เอกสารประกอบการสอน
2. Power point presentation

สังเขปเนื้อหา

บทที่ 1	บทนำและความสำคัญของโภชนาการต่อสุขภาพ	1 ชั่วโมง
	ความรู้พื้นฐานเกี่ยวกับโภชนาการ	1 ชั่วโมง
บทที่ 2	โภชนาการสำหรับบุคคลทั่วไป	5 ชั่วโมง
	2.1 โภชนาการสำหรับทารก เด็กก่อนวัยเรียน วัยเรียน และวัยรุ่น	
	2.2 โภชนาการสำหรับหญิงตั้งครรภ์และให้นมบุตร	
	2.3 ภาวะโภชนาการสำหรับผู้ใหญ่และผู้สูงอายุ	
	โภชนบำบัด	
บทที่ 3	3.1 ความหมายและความสำคัญทางโภชนบำบัด	8 ชั่วโมง
	3.2 ปัจจัยที่มีผลต่อการยอมรับอาหารของผู้ป่วย	
	3.3 ระบบการบริการอาหารสำหรับผู้ป่วยในโรงพยาบาล	
	3.4 อาหารเฉพาะโรคที่พบบ่อยและไม่ยุ่งยากซับซ้อน เช่น โรคเบาหวาน ความดันโลหิตสูง โรคหัวใจ และ หลอดเลือด โรคไต โรคตับ โรคมะเร็ง โรคอ้วน	

การวัดและการประเมินผล

1. สอบกลางภาค	30%
2. สอบปลายภาค	60%
3. การเสนอรายงาน	10%

ผู้รับผิดชอบรายวิชา

อาจารย์วาสนา รุ่งโรจน์วัฒนา และคณะ

ประมวลรายวิชา
ศูนย์การศึกษาต่อเนื่อง วิทยาลัยเซนต์หลุยส์
หลักสูตรประกาศนียบัตรผู้ช่วยพยาบาล
103205 กายวิภาคศาสตร์และสรีรวิทยา
Anatomy and Physiology

หน่วยกิต 2(2-0-4) 2 หน่วยกิต

ลักษณะวิชา

ความรู้เบื้องต้นในเรื่องโครงสร้าง หน้าที่ กลไกการทำงานของร่างกาย เช่น ระบบปฏิกิริยาของร่างกาย ระบบกระดูก ระบบกล้ามเนื้อ ระบบเลือด และอวัยวะสร้างเลือด ระบบไหลเวียน ระบบหายใจ ระบบย่อยอาหาร ระบบขับถ่าย ระบบสืบพันธุ์ ระบบต่อมไร้ท่อ ระบบอวัยวะรับความรู้สึก และระบบประสาท ของมนุษย์

วัตถุประสงค์ เพื่อให้ นักศึกษาสามารถ

1. อธิบายความรู้เบื้องต้นในเรื่องโครงสร้าง หน้าที่ กลไกการทำงานของร่างกายได้
2. บอกความหมายของคำศัพท์ที่ใช้ในวิชากายวิภาคศาสตร์และสรีรวิทยาได้
3. อธิบายหน้าที่การทำงานในระบบปฏิกิริยาของร่างกาย ระบบกระดูก ระบบกล้ามเนื้อ ระบบเลือด และอวัยวะสร้างเลือด ระบบไหลเวียน ระบบหายใจ ระบบย่อยอาหาร ระบบขับถ่าย ระบบสืบพันธุ์ ระบบต่อมไร้ท่อ ระบบอวัยวะรับความรู้สึก และระบบประสาท ของมนุษย์ ได้

กิจกรรมการเรียนการสอน

บรรยาย
อภิปรายแบบมีส่วนร่วม
กิจกรรมกลุ่ม

สื่อการสอน

1. เอกสารประกอบการสอน
2. Power point,
3. Projector slide
4. CD-ROM

สังเขปเนื้อหา

บทที่ 1	1.บทนำความรู้เบื้องต้นในเรื่องโครงสร้าง หน้าที่ กลไกการทำงานของร่างกาย 2.ความหมายของคำศัพท์ที่ใช้ในวิชากายวิภาคศาสตร์และสรีรวิทยา	3 ชั่วโมง
บทที่ 2	หน้าที่การทำงานในระบบปกคลุมร่างกาย ระบบกระดูก ระบบกล้ามเนื้อ	3 ชั่วโมง
บทที่ 3	หน้าที่การทำงานในระบบปกคลุมร่างกาย ระบบเลือด และอวัยวะสร้างเลือด ระบบไหลเวียน	7 ชั่วโมง
บทที่ 4	หน้าที่การทำงานในระบบ ระบบหายใจ	6 ชั่วโมง
บทที่ 5	หน้าที่การทำงานในระบบย่อยอาหาร ระบบขับถ่าย	3 ชั่วโมง
บทที่ 6	หน้าที่การทำงานใน ระบบสืบพันธุ์ ระบบต่อมไร้ท่อ	4 ชั่วโมง
บทที่ 7	หน้าที่การทำงานใน ระบบอวัยวะรับความรู้สึก และระบบประสาท	4 ชั่วโมง

การวัดและการประเมินผล

1. สอบย่อย	15 %
2. สอบกลางภาค	30 %
3. สอบปลายภาค	30 %
4. กิจกรรมกลุ่มการทำหน้าที่ในระบบของร่างกาย	20 %
5. การมีส่วนร่วมในห้องเรียน อภิปราย	5 %

ผู้รับผิดชอบรายวิชา

อาจารย์กลุ่มวิชาพื้นฐานและประสบการณ์วิชาชีพการพยาบาล คณะพยาบาลศาสตร์

ประมวลรายวิชา
ศูนย์การศึกษาต่อเนื่อง วิทยาลัยเซนต์หลุยส์
หลักสูตรประกาศนียบัตรผู้ช่วยพยาบาล
103206 เทคนิคการช่วยเหลือดูแลผู้ใช้บริการสุขภาพขั้นพื้นฐาน
Technic of Fundamental Care for the Patient

หน่วยกิต 3(2-2-5) 3 หน่วยกิต

ลักษณะวิชา

เทคนิคการช่วยเหลือดูแลบุคคลด้านการปฏิบัติกิจวัตรประจำวัน การส่งเสริมสุขภาพ การป้องกันโรค การฟื้นฟูสภาพ และการปฐมพยาบาลเบื้องต้น รวมทั้งฝึกปฏิบัติเทคนิคการช่วยเหลือดูแลบุคคลด้านการปฏิบัติกิจวัตรประจำวัน ให้สุขสบายและปลอดภัย

วัตถุประสงค์ เพื่อให้ นักศึกษาสามารถ

1. มีความรู้ ความเข้าใจในการดูแลช่วยเหลือผู้ใช้บริการในด้านความสุขสบาย และความปลอดภัย โดยใช้หลักการดูแลสุขภาพขั้นพื้นฐาน ด้านความสะดวก การรับประทานอาหาร การขับถ่าย
2. อธิบายถึงการส่งเสริมสุขภาพ การป้องกันโรค การฟื้นฟูสภาพ และการปฐมพยาบาลเบื้องต้น
3. อธิบายการช่วยเหลือพยาบาลวิชาชีพในการดูแลช่วยเหลือผู้ใช้บริการ

กิจกรรมการเรียนการสอน

1. สาธิตการดูแลช่วยเหลือขั้นพื้นฐานในผู้ที่มีปัญหาสุขภาพไม่ซับซ้อน การดูแลความสะดวก อนามัยสิ่งแวดล้อม การรับประทานอาหาร การขับถ่ายและการป้องกันการติดเชื้อ ในความควบคุมของผู้ประกอบวิชาชีพการพยาบาล
2. สถานการณ์จำลองบทบาทสมมติที่มการพยาบาลในการประชุมปรึกษาก่อนและหลังการปฏิบัติงานเกี่ยวกับปัญหาสุขภาพของบุคคลที่ไม่ซับซ้อน
3. สถานการณ์จำลองบทบาทสมมติที่มสุขภาพและการพยาบาล

สื่อการสอน

1. เอกสารประกอบการสอน
2. Power Point Presentation
3. กรณีศึกษาและสถานการณ์จำลอง
4. เครื่องใช้ในห้องปฏิบัติการพยาบาล

สังเขปเนื้อหา

เนื้อหาวิชาภาคทฤษฎี	ชั่วโมง	เนื้อหาวิชาภาคปฏิบัติทดลอง	ชั่วโมง
บทที่ 1 การดูแลผู้ป่วยเพื่อป้องกันและควบคุมการแพร่กระจายของเชื้อโรคแบบวิถีใหม่	4	การสวมถุงมือ หมวก ผ้าปิดปาก การสวมและถอดเสื้อคลุม การล้างมือ	4
บทที่ 2 การวัดสัญญาณชีพ	3	การวัดสัญญาณชีพ	2
บทที่ 3 การดูแลด้านการปฏิบัติกิจวัตรประจำวัน และความสุขสบาย	6	การทำเตียง การรักษาความสะอาดร่างกายบุคคลและการเช็ดตัวลดไข้ การประคบร้อน ประคบเย็นในผู้ใหญ่/ผู้สูงอายุที่รู้สึกตัวดี และสามารถรับรู้ความรู้สึกได้	6
บทที่ 4 การดูแลในการรับประทานอาหารและน้ำ	2	การให้อาหารและน้ำทางสายยาง การตวงน้ำดื่ม และปัสสาวะ	3
บทที่ 5 การดูแลการขับถ่ายปัสสาวะและอุจจาระ	4	การทำความสะอาดอวัยวะสืบพันธุ์ -การสวนปัสสาวะทิ้งในผู้ป่วยที่ไม่มีพยาธิสภาพของระบบทางเดินปัสสาวะและการใส่ถุงยางอนามัยเพื่อรองรับปัสสาวะ -การสวนอุจจาระผู้ใหญ่และผู้สูงอายุที่ไม่มีพยาธิสภาพของระบบทางเดินอาหารส่วนล่าง	4
บทที่ 6 การดูแลเพื่อตอบสนองการได้รับออกซิเจน	3	การดูดเสมหะในผู้ป่วยผู้ใหญ่ที่มีอาการคั่งที่	3
บทที่ 7 การดูแลเพื่อตอบสนองการเคลื่อนไหว	2	การพลิกตะแคงตัวผู้ป่วย	2
บทที่ 8 การดูแลความสุขสบาย	4	การทำความสะอาดร่างกาย	2
บทที่ 9 การดูแลผู้ป่วยที่มีแผล การตรวจหาน้ำตาลในเลือดและความเข้มข้นของเลือด	2	การทำแผล	2
		การสังเกตและเก็บสิ่งส่งตรวจทางห้องทดลอง การเก็บและตรวจน้ำตาลในปัสสาวะ	2
	30		จำนวน 30 ชั่วโมง

การฝึกปฏิบัติด้วยตนเอง

การสอบปฏิบัติ

ภาคบังคับ

- การวัดสัญญาณชีพ
- การทำแผล
- การให้อาหารและน้ำทางสายยางสู่กระเพาะอาหารและลำไส้

เลือกสอบอย่างใดอย่างหนึ่ง

- การดูแลคนไข้ในผู้ป่วยที่มี Tracheostomy tube ที่มีอาการคั่งที่
- การสวนปัสสาวะทิ้งในผู้ป่วยที่ไม่มีพยาธิสภาพของระบบทางเดินปัสสาวะ

การวัดและการประเมินผล

1. ภาคทฤษฎี

1.1 สอบกลางภาค	30%
1.2 สอบปลายภาค	30%

2. ภาคปฏิบัติทดลอง

2.1 สาธิตปฏิบัติ	10%
2.2 สอบปฏิบัติ	30%

ผู้รับผิดชอบรายวิชา

อาจารย์กลุ่มวิชาพื้นฐานและประสบการณ์วิชาชีพการพยาบาล คณะพยาบาลศาสตร์

ประมวลรายวิชา
ศูนย์การศึกษาต่อเนื่อง วิทยาลัยเซนต์หลุยส์
หลักสูตรประกาศนียบัตรผู้ช่วยพยาบาล
103207 การช่วยเหลือดูแลผู้ใหญ่และผู้สูงอายุ
Care of Adults and Older adult

หน่วยกิต 3(3-0-6) 3 หน่วยกิต

ลักษณะวิชา

หลักการดูแลช่วยเหลือผู้ใหญ่และผู้สูงอายุที่มีภาวะสุขภาพปกติ และมีปัญหาสุขภาพที่พบบ่อยสาเหตุ อาการ อาการแสดง แนวทางการดูแลช่วยเหลือผู้ใหญ่ และผู้สูงอายุที่มีภาวะสุขภาพปกติ และเจ็บป่วยด้วยโรคที่พบบ่อยและไม่ยุ่งยากไม่ซับซ้อน หรืออยู่ในภาวะพึ่งพิง และการช่วยชีวิตขั้นพื้นฐาน การดูแลกิจวัตรประจำวัน โดยใช้แนวคิดแบบองค์รวมและการฟื้นฟูสุขภาพ

วัตถุประสงค์ เพื่อให้นักศึกษาสามารถ

1. อธิบายหลักการดูแลช่วยเหลือผู้ใหญ่และผู้สูงอายุที่มีภาวะสุขภาพปกติและมีปัญหาสุขภาพที่พบบ่อยได้
2. บอกถึงปัญหาสุขภาพที่ไม่ซับซ้อนของบุคคลและครอบครัวเกี่ยวกับโรคติดเชื้อและโรคไม่ติดเชื้อได้
3. อธิบายวิธีการช่วยเหลือดูแลผู้สูงอายุที่มีภาวะปกติและเจ็บป่วยด้วยโรคที่พบบ่อยและไม่ยุ่งยากไม่ซับซ้อน หรืออยู่ในภาวะพึ่งพิงได้
4. อธิบายวิธีการปฐมพยาบาลเบื้องต้นและการช่วยชีวิตขั้นพื้นฐานได้
5. บอกการดูแลกิจวัตรประจำวัน โดยใช้แนวคิดแบบองค์รวมและการฟื้นฟูสุขภาพได้

กิจกรรมการเรียนการสอน

1. บรรยาย และอภิปรายแบบมีส่วนร่วม
2. วิเคราะห์กรณีศึกษาในเรื่องปัญหาสุขภาพที่ไม่ซับซ้อนและรายงานการวิเคราะห์

สื่อการสอน

1. เอกสารประกอบการสอน, ตำรา
2. Power Point
3. วีดิทัศน์
4. หุ่นจำลองการช่วยชีวิตขั้นพื้นฐาน

สังเขปเนื้อหา

บทที่ 1	บทนำหลักการดูแลช่วยเหลือผู้ใหญ่และสูงอายุที่มีภาวะสุขภาพปกติ การดูแลช่วยเหลือผู้ใหญ่และสูงอายุที่มีภาวะสุขภาพปกติ	3 ชั่วโมง
บทที่ 2	การช่วยเหลือดูแลบุคคลในวัยผู้ใหญ่และผู้สูงอายุที่มีปัญหาไม่ซับซ้อน 2.1 การช่วยเหลือดูแลบุคคลวัยผู้ใหญ่และผู้สูงอายุที่มีปัญหาโรคไม่ติดเชื้อ 2.2 การช่วยเหลือดูแลบุคคลในวัยผู้ใหญ่และผู้สูงอายุที่มีปัญหาโรคติดเชื้อ	12 ชั่วโมง 15 ชั่วโมง
บทที่ 3	การช่วยเหลือดูแลผู้สูงอายุในภาวะปกติแบบวิถีใหม่ (New normal) 3.1 การสร้างเสริมสุขภาพ 3.2 การป้องกันความเจ็บป่วย	4 ชั่วโมง
บทที่ 4	การช่วยชีวิตขั้นพื้นฐานและสาธิตย้อนกลับ/วิธีการปฐมพยาบาลเบื้องต้น	8 ชั่วโมง
บทที่ 5	การดูแลกิจวัตรประจำวัน โดยใช้แนวคิดแบบองค์รวมและการฟื้นฟูสุขภาพ	3 ชั่วโมง

การวัดและการประเมินผล

- | | |
|------------------------------------------------|-----|
| 1. สอบปลายภาค | 60% |
| 2. สาธิตย้อนกลับการช่วยฟื้นคืนชีพ | 10% |
| 3. อภิปรายปัญหาสุขภาพที่ไม่ซับซ้อน รายงานกลุ่ม | 20% |
| 4. กิจกรรมกลุ่ม active learning | 10% |

ผู้รับผิดชอบรายวิชา

อาจารย์กลุ่มวิชาพื้นฐานและประสบการณ์วิชาชีพการพยาบาล คณะพยาบาลศาสตร์

ประมวลรายวิชา
ศูนย์การศึกษาต่อเนื่อง วิทยาลัยเซนต์หลุยส์
หลักสูตรประกาศนียบัตรผู้ช่วยพยาบาล
103208 การอภิบาลทารกและช่วยเหลือดูแลเด็ก
Care of Infant and Children

หน่วยกิต 2(2-0-4) 2 หน่วยกิต

ลักษณะวิชา

หลักการและเทคนิคดูแลทารกและเด็ก การเจริญเติบโตและพัฒนาการในแต่ละช่วงวัย การส่งเสริมภาวะโภชนาการของเด็กตามวัย การจัดการสิ่งแวดล้อมที่ปลอดภัย การป้องกันอุบัติเหตุ การสร้างเสริมภูมิคุ้มกันโรค การดูแลเด็กในภาวะปกติและเจ็บป่วยด้วยโรคที่พบบ่อยและไม่ซับซ้อน โดยใช้หลักจิตวิทยาพัฒนาการ แนวคิดแบบองค์รวมในด้านการสร้างเสริมสุขภาพ การป้องกันความเจ็บป่วย การรักษาพยาบาลและการฟื้นฟูสภาพ ตามบทบาทผู้ช่วยพยาบาล

วัตถุประสงค์ เพื่อให้นักศึกษา

1. มีความรู้ความเข้าใจเกี่ยวกับแนวคิดเกี่ยวกับหลักการและเทคนิคดูแลทารกและเด็ก
2. มีความรู้ความเข้าใจเกี่ยวกับการเจริญเติบโตและพัฒนาการ
3. มีความรู้ความเข้าใจเกี่ยวกับความต้องการอาหารและการส่งเสริมภาวะโภชนาการของเด็กตามวัย
4. มีความรู้ความเข้าใจเกี่ยวกับการจัดการสิ่งแวดล้อมสำหรับเด็กและการป้องกันอุบัติเหตุ
5. มีความรู้ความเข้าใจเกี่ยวกับการสร้างเสริมภูมิคุ้มกันโรคในเด็ก
6. มีความรู้ความเข้าใจเกี่ยวกับการดูแลเด็กที่เจ็บป่วยด้วยโรคที่พบบ่อยและไม่ซับซ้อนโดยใช้หลักจิตวิทยาพัฒนาการ

กิจกรรมการเรียนการสอน

1. บรรยายแบบมีส่วนร่วม
2. อภิปรายกลุ่มย่อย
3. รายงานและการนำเสนอ
4. ศึกษาด้วยตนเองใน Moodle E-learning , Electronic book

สื่อการสอน

1. เอกสารประกอบการสอน
2. PowerPoint
3. วีดิทัศน์
4. หนังสืออิเล็กทรอนิกส์ (E-book)
5. Moodle E-learning

สังเขปเนื้อหา

บทที่ 1	หลักการและเทคนิคการดูแลทารกและเด็ก	4	ชั่วโมง
บทที่ 2	การเจริญเติบโตและพัฒนาการ	4	ชั่วโมง
	2.1 การวัดสัดส่วนของร่างกาย		
	2.2 การประเมินพัฒนาการโดยใช้ DSPM		
บทที่ 3	ความต้องการอาหารและการส่งเสริมภาวะโภชนาการของเด็กตามวัย	6	ชั่วโมง
บทที่ 4	การจัดสิ่งแวดล้อมสำหรับเด็กและการป้องกันอุบัติเหตุ	4	ชั่วโมง
บทที่ 5	การสร้างเสริมภูมิคุ้มกันโรคในเด็ก	3	ชั่วโมง
บทที่ 6	ปัญหาสุขภาพเด็กที่พบบ่อยและการดูแล	6	ชั่วโมง
บทที่ 7	หลักจิตวิทยาพัฒนาการในการดูแลเด็ก	3	ชั่วโมง

การวัดและการประเมินผล

- | | |
|-----------------------------|-----|
| 1. สอบกลางภาค | 30% |
| 2. สอบปลายภาค | 50% |
| 3. การมีส่วนร่วมในชั้นเรียน | 10% |
| 4. รายงานและการนำเสนอ | 10% |

ผู้รับผิดชอบรายวิชา

ผศ.สุदारัตน์ วงศ์จุลชาติ และคณะ

ประมวลรายวิชา
ศูนย์การศึกษาต่อเนื่อง วิทยาลัยเซนต์หลุยส์
หลักสูตรประกาศนียบัตรผู้ช่วยพยาบาล
103209 การช่วยเหลือดูแลสุขภาพบุคคลที่บ้านและในชุมชน
Basic Health Care Service at Home and in Community

หน่วยกิต 2(2-0-4) 2 หน่วยกิต

ลักษณะวิชา

แนวความคิดการดูแลสุขภาพบุคคลอย่างต่อเนื่องแก่บุคคลทุกวัย ที่เจ็บป่วยด้วยโรคที่พบบ่อยและไม่ยุ่งยากซับซ้อนหรืออยู่ในภาวะพึ่งพิง ตลอดจนคนพิการ โดยเฉพาะที่บ้านและในชุมชน รวมทั้งการสร้างเสริมสุขภาพ และป้องกันความเจ็บป่วย ตลอดจนการดูแลสิ่งแวดล้อมที่เอื้อต่อการส่งเสริมสุขภาพ

วัตถุประสงค์ เพื่อให้ให้นักศึกษาสามารถ

1. บอกแนวความคิดการดูแลสุขภาพบุคคลอย่างต่อเนื่องแก่บุคคลทุกวัย ที่เจ็บป่วยด้วยโรคที่พบบ่อยและไม่ยุ่งยากซับซ้อนหรืออยู่ในภาวะพึ่งพิง ตลอดจนคนพิการได้
2. อธิบายการดูแลช่วยเหลือผู้ใช้บริการที่อยู่ที่บ้านและในชุมชน ในด้านความสบายและความปลอดภัยโดยใช้หลักการดูแลสุขภาพขั้นพื้นฐาน อนามัยสิ่งแวดล้อม การรับประทานอาหาร การขับถ่าย และการป้องกันการติดเชื้อได้
3. บอกถึงการส่งต่อและประสานงานกับพยาบาลวิชาชีพในการดูแลช่วยเหลือผู้ใช้บริการระหว่างบ้าน ชุมชนและสถานพยาบาลได้
4. บอกการสร้างเสริมสุขภาพ และป้องกันความเจ็บป่วย ตลอดจนการดูแลสิ่งแวดล้อมที่เอื้อต่อการส่งเสริมสุขภาพในชุมชนได้

กิจกรรมการเรียนการสอน

1. สาธิตการดูแลช่วยเหลือการดูแลบุคคลทุกวัย ที่เจ็บป่วยด้วยโรคที่พบบ่อยและไม่ซับซ้อนที่อยู่ในภาวะพึ่งพิง ตลอดจนคนพิการ โดยเฉพาะที่บ้านและในชุมชน ความสะอาด อนามัยสิ่งแวดล้อม การรับประทานอาหาร การขับถ่ายและการป้องกันการติดเชื้อ
2. สถานการณ์จำลองบทบาทสมมติกรณีการพยาบาลในการประชุมปรึกษาเกี่ยวกับปัญหาของบุคคลที่ไม่ซับซ้อน

สื่อการสอน

1. เอกสารประกอบการสอน
2. Power Point Presentation
3. กรณีศึกษาและสถานการณ์จำลอง
4. เครื่องใช้ในห้องปฏิบัติการพยาบาล

สังเขปเนื้อหา

บทที่ 1	แนวคิดในระบบบริการสาธารณสุขมูลฐานในยุควิถีใหม่ - บทบาทหน้าที่ของอาสาสมัครในชุมชน - บทบาทหน้าที่ของเจ้าพนักงานส่งเสริมสุขภาพและควบคุมโรค	7	ชั่วโมง
บทที่ 2	การดูแลสุขภาพประชาชนในชุมชนตามกลุ่มอายุ - หลักการดูแลสุขภาพประชาชนตามกลุ่มอายุ - การประสานงานและการส่งต่อผู้ป่วย	8	ชั่วโมง
บทที่ 3	การดูแลสุขภาพประชาชนวัย ที่เจ็บป่วยด้วยโรคที่พบบ่อยและไม่ซับซ้อนที่อยู่ในภาวะพึ่งพิง ตลอดจนคนพิการ	8	ชั่วโมง
บทที่ 4	การดูแลสิ่งแวดล้อมที่บ้านและชุมชนเพื่อการสร้างเสริมสุขภาพ - การสร้างเสริมสุขภาพ และป้องกันความเจ็บป่วยในชุมชน - หลักการจัดสิ่งแวดล้อมให้ถูกต้อง และเหมาะสม - การประเมินและจัดการสภาพความปลอดภัย	7	ชั่วโมง

การวัดและการประเมินผล

- | | |
|------------------------------------|-----|
| 1. สอบปลายภาค | 60% |
| 2. กิจกรรมการเรียนรู้แบบมีส่วนร่วม | 40% |

ผู้รับผิดชอบรายวิชา

อาจารย์กาญจนา ปัญญาเพ็ชรและคณะ

ประมวลรายวิชา
ศูนย์การศึกษาต่อเนื่อง วิทยาลัยเซนต์หลุยส์
หลักสูตรประกาศนียบัตรผู้ช่วยพยาบาล
103210 การช่วยเหลือดูแลบุคคลด้านสุขภาพจิต
(Care of the Client with Mental Health Problem)

หน่วยกิต 1(1-0-2) 1 หน่วยกิต

ลักษณะวิชา

หลักการดูแลช่วยเหลือบุคคลที่มีปัญหาสุขภาพจิตที่ไม่ซับซ้อน ขอบเขตการช่วยเหลือบุคคลด้านสุขภาพจิตตามบทบาทผู้ช่วยพยาบาล ปัจจัยที่มีผลต่อสุขภาพจิตของบุคคลแต่ละวัย การปรับตัวของบุคคล และการสร้างสัมพันธภาพกับผู้ใช้บริการขั้นพื้นฐานโดยใช้แนวคิดแบบองค์รวม

วัตถุประสงค์ เพื่อให้ให้นักศึกษาสามารถ

1. บอกขอบเขตการช่วยเหลือบุคคลด้านสุขภาพจิตตามบทบาทผู้ช่วยพยาบาลได้
2. บอกหลักการดูแลช่วยเหลือบุคคลที่มีปัญหาสุขภาพจิตที่ไม่ซับซ้อนได้
3. บอกแนวคิด ทฤษฎี และความสำคัญของสุขภาพจิตได้
4. บอกลักษณะของผู้ที่มีสุขภาพจิตดี และเข้าใจถึงปัจจัยและสาเหตุปัญหาที่มีผลต่อสุขภาพจิตได้
5. บอกลักษณะสุขภาพจิตและปัญหาสุขภาพจิตของบุคคลแต่ละวัยและการปรับตัวของบุคคลได้
6. เข้าใจวิธีการสร้างสัมพันธภาพกับผู้ใช้บริการเพื่อช่วยเหลือฟื้นฟูสุขภาพจิตเบื้องต้นได้

กิจกรรมการเรียนการสอน

1. บรรยาย
2. การทำรายงาน
3. การเรียนรู้แบบมีส่วนร่วม : การอภิปรายกลุ่มย่อย วิเคราะห์ กรณีศึกษา

สื่อการสอน

1. เอกสารประกอบการสอน
2. Power Point
3. คลิปวิดีโอเนื้อหา

บทที่ 1	แนวคิด หลักการ ความสำคัญของสุขภาพจิต	3 ชั่วโมง
	1.1 ความหมาย ความสำคัญ และนโยบายเกี่ยวกับสุขภาพจิต 1.2 แนวคิด ทฤษฎีเกี่ยวกับสุขภาพจิต 1.3 ปัจจัยที่มีผลต่อสุขภาพจิตและการเจ็บป่วยทางจิต 1.4 การส่งเสริมสุขภาพจิตและป้องกันปัญหาสุขภาพจิต 1.5 ขอบเขตการช่วยเหลือบุคคลด้านสุขภาพจิตตามบทบาทผู้ช่วยพยาบาล	
บทที่ 2	หลักการดูแลช่วยเหลือบุคคลที่มีปัญหาสุขภาพจิตที่ไม่ซับซ้อนตามช่วงวัย	3 ชั่วโมง
	2.1 สุขภาพจิตมารดาและทารก 2.2 สุขภาพจิตเด็ก 2.3 สุขภาพจิตวัยรุ่น 2.4 สุขภาพจิตผู้ใหญ่ 2.5 สุขภาพจิตผู้สูงอายุ	
บทที่ 3	ลักษณะของผู้ที่มีสุขภาพจิตดี ปัจจัยและสาเหตุปัญหาที่มีผลต่อสุขภาพจิต	3 ชั่วโมง
	3.1 ลักษณะสุขภาพจิตที่ดี 3.2 ปัจจัยและสาเหตุปัญหาที่มีผลต่อสุขภาพจิต	
บทที่ 4	สุขภาพจิตและปัญหาสุขภาพจิตของบุคคลแต่ละวัยและการปรับตัวของบุคคล	3 ชั่วโมง
	4.1 ปัญหาสุขภาพจิตที่พบบ่อย และไม่ซับซ้อน 4.2 การช่วยเหลือเบื้องต้น 4.3 การปรับตัวของบุคคล	
บทที่ 5	สัมพันธภาพที่มุ่งการดูแลสุขภาพจิตขั้นพื้นฐาน	3 ชั่วโมง
	5.1 สัมพันธภาพเชิงวิชาชีพ 5.2 สัมพันธภาพเพื่อการส่งเสริมและดูแลสุขภาพจิต 5.3 การทำกิจกรรมกลุ่ม	

การวัดและการประเมินผล

1. สอบกลางภาค	40%
2. สอบปลายภาค	40%
3. การเรียนรู้แบบมีส่วนร่วม	20%

ผู้รับผิดชอบรายวิชา อาจารย์ถิรวิรินทร์ บุญญาพิพรรณณ์และคณะ

ประมวลรายวิชา
ศูนย์การศึกษาต่อเนื่อง วิทยาลัยเซนต์หลุยส์
หลักสูตรประกาศนียบัตรผู้ช่วยพยาบาล
103301 ปฏิบัติการช่วยเหลือดูแลบุคคลขั้นพื้นฐาน
Practicum of Basic Care for the Client

หน่วยกิต 3(0-12-3)

ลักษณะวิชา

ฝึกปฏิบัติการช่วยเหลือดูแลผู้ป่วยด้านกิจวัตรประจำวัน การระวังและป้องกันการแพร่กระจายเชื้อ การทำลายเชื้อโรค การสังเกตอาการและบอกความผิดปกติของสัญญาณชีพ การช่วยเตรียมผู้ป่วยในการตรวจรักษา และการช่วยเหลือพยาบาลวิชาชีพในการดูแลผู้ใช้บริการให้ปลอดภัยและสุขสบาย การปฐมพยาบาลเบื้องต้น รวมทั้งการบันทึกรายงาน โดยยึดแนวความคิดการดูแลแบบองค์รวม ในความควบคุมของผู้ประกอบวิชาชีพการพยาบาล

วัตถุประสงค์ เพื่อให้ นักศึกษาสามารถ

1. ประเมินความต้องการขั้นพื้นฐานของบุคคลด้านต่างๆได้
2. ปฏิบัติกิจกรรมการดูแลผู้ป่วยขั้นพื้นฐานได้ด้วยความเอื้ออาทร และการปฐมพยาบาลเบื้องต้นได้
3. ให้คำแนะนำในเรื่องการดูแลสุขภาพอนามัยของบุคคลปกติ และผู้ที่มีปัญหาสุขภาพที่ไม่ซับซ้อน ได้
4. ประเมินผลกิจกรรมการช่วยเหลือดูแลผู้ป่วยขั้นพื้นฐาน และปรับปรุงให้มีประสิทธิภาพยิ่งขึ้นได้
5. มีทัศนคติที่ดีต่อการปฏิบัติการช่วยเหลือดูแลผู้ป่วยขั้นพื้นฐาน

กิจกรรมการเรียนการสอน

1. ฝึกปฏิบัติการกิจกรรมการช่วยเหลือดูแลผู้ป่วยขั้นพื้นฐานในหอผู้ป่วยที่มีปัญหาไม่ซับซ้อน และการปฐมพยาบาลเบื้องต้น ตามขอบเขตหน้าที่ของผู้ช่วยพยาบาล
2. ฝึกปฏิบัติในบทบาทสมาชิกทีมการพยาบาล
3. จัดให้มีการประชุมปรึกษาหารือก่อนและหลังการฝึกปฏิบัติงานเกี่ยวกับปัญหาของผู้ป่วยและปัญหาอื่นๆ ที่พบขณะฝึกปฏิบัติงาน
4. ทำรายงานการวางแผนการดูแลโดยใช้ Concept Mapping ในเรื่องปัญหาที่พบและวางแผนการดูแลผู้ป่วย รวมทั้งต้องมีการดูแลผู้ป่วยอย่างต่อเนื่องอย่างน้อย 1 ราย

การวัดและการประเมินผล

- | | |
|--------------------|-----|
| 1. การปฏิบัติงาน | 80% |
| 2. การอภิปรายกลุ่ม | 10% |
| 3. รายงานกรณีศึกษา | 10% |

การฝึกปฏิบัติการดูแลผู้ป่วยขั้นพื้นฐาน ที่มีอาการในระยะไม่รุนแรง

1. การสังเกตอาการทั่วไป การวัดและบันทึกสัญญาณชีพ การชั่งน้ำหนัก การวัดส่วนสูง
2. การเตรียมและช่วยเหลือในการตรวจร่างกาย
3. การดูแลการให้อาหาร
4. การทำเตียง การรักษาความสะอาดร่างกาย การเช็ดตัวลดไข้ การประคบร้อน การประคบเย็น
5. การดูแลการขับถ่ายอุจจาระและปัสสาวะ การทำความสะอาดอวัยวะสืบพันธุ์ภายนอก
6. การดูแลและการให้ความรู้ด้านสุขวิทยาส่วนบุคคลและสิ่งแวดล้อม
7. การป้องกันและการแพร่กระจายเชื้อโรค
8. การดูแลการเคลื่อนไหว การพลิกตะแคงตัวผู้ป่วย และการบริหารร่างกาย
9. การสังเกตและเก็บสิ่งส่งตรวจ ได้แก่ อุจจาระ ปัสสาวะ เสมหะ การเก็บและตรวจหาน้ำตาลในปัสสาวะ
10. การช่วยรับผู้ป่วย การช่วยย้ายผู้ป่วย และการช่วยจำหน่ายผู้ป่วย
11. การปฐมพยาบาลเบื้องต้น

ผู้รับผิดชอบรายวิชา

อาจารย์กลุ่มวิชาพื้นฐานและประสบการณ์วิชาชีพการพยาบาล คณะพยาบาลศาสตร์

ประมวลรายวิชา
ศูนย์การศึกษาต่อเนื่อง วิทยาลัยเซนต์หลุยส์
หลักสูตรประกาศนียบัตรผู้ช่วยพยาบาล
103302 ปฏิบัติการช่วยเหลือดูแลผู้ใหญ่และผู้สูงอายุ
Practicum of Care for Adult and Older adult

หน่วยกิต 3 (0-12-3)

ลักษณะวิชา

ฝึกปฏิบัติการให้การช่วยเหลือดูแลกิจวัตรประจำวัน แก่ผู้ใหญ่และผู้สูงอายุที่เจ็บป่วย ด้วยโรคที่พบบ่อยและไม่ยุ่งยากซับซ้อน หรืออยู่ในภาวะพึ่งพิง โดยทราบถึงสาเหตุของโรค อาการและการแสดงการดูแลความสุขสบายของผู้ป่วยสูงอายุ การช่วยฟื้นคืนชีพขั้นพื้นฐาน รวมทั้งเป็นผู้ช่วยเหลือในการพยาบาลผู้ป่วยที่บ้านและในสถานบริการ โดยยึดแนวทางการดูแลแบบองค์รวม ในความควบคุมของผู้ประกอบวิชาชีพการพยาบาล

วัตถุประสงค์ เพื่อให้ นักศึกษาสามารถ

1. ประเมินความต้องการขั้นพื้นฐานของผู้ใหญ่ ผู้สูงอายุและผู้ที่มีเจ็บป่วยเรื้อรังที่มีปัญหาทางสุขภาพที่ไม่ซับซ้อนได้
2. ปฏิบัติกิจกรรมการดูแลผู้ป่วยขั้นพื้นฐานได้ด้วยความเอื้ออาทรและผู้ใหญ่ ผู้สูงอายุที่มีปัญหาทางสุขภาพที่ไม่ซับซ้อน และการช่วยฟื้นคืนชีพขั้นพื้นฐาน ได้
3. ประเมินปัญหาความต้องการที่ไม่ซับซ้อนของผู้ใหญ่และผู้สูงอายุและผู้ที่มีปัญหาทางสุขภาพที่ไม่ซับซ้อนได้
4. วางแผนการดูแลได้สอดคล้องกับปัญหาของผู้ใหญ่และผู้สูงอายุและผู้ที่มีปัญหาทางสุขภาพที่ไม่ซับซ้อนได้
5. ประเมินผลและปรับปรุงการปฏิบัติงานได้อย่างเหมาะสม
6. มีทัศนคติที่ดีต่อการปฏิบัติกิจกรรมการดูแลผู้ใหญ่และผู้สูงอายุและผู้ที่มีปัญหาทางสุขภาพที่ไม่ซับซ้อนได้

กิจกรรมการเรียนการสอน

1. ฝึกปฏิบัติการกิจกรรมการช่วยเหลือดูแลขั้นพื้นฐาน ในกลุ่มผู้ใหญ่ ผู้สูงอายุและผู้ที่มีปัญหาทางสุขภาพที่ไม่ซับซ้อนและการช่วยฟื้นคืนชีพขั้นพื้นฐาน ได้ ตามขอบเขตหน้าที่ของผู้ช่วยพยาบาล
2. ฝึกปฏิบัติในบทบาทสมาชิกทีมการพยาบาล

3. การประชุมปรึกษาหารือก่อนและหลังการฝึกปฏิบัติงานเกี่ยวกับปัญหาของผู้ใหญ่ ผู้สูงอายุที่มีปัญหาทางสุขภาพที่ไม่ซับซ้อนและปัญหาอื่นๆที่พบขณะฝึกปฏิบัติงาน
4. ทำรายงานการวางแผนการดูแลโดยใช้ Concept Mapping ในเรื่องปัญหาที่พบและวางแผนการดูแลผู้ใหญ่ผู้สูงอายุที่มีปัญหาทางสุขภาพที่ไม่ซับซ้อน อย่างต่อเนื่องอย่างน้อย 1 ราย

การประเมินผล

- | | |
|--------------------|-----|
| 1. การปฏิบัติงาน | 80% |
| 2. การอภิปรายกลุ่ม | 10% |
| 3. รายงานกรณีศึกษา | 10% |

การฝึกปฏิบัติการดูแลขั้นพื้นฐาน ในกลุ่มผู้ใหญ่ ผู้สูงอายุและผู้ที่มีปัญหาทางสุขภาพที่ไม่ซับซ้อน

1. การสังเกตอาการทั่วไป
2. การวัดและบันทึกสัญญาณชีพ การชั่งน้ำหนัก การวัดส่วนสูง
3. การเตรียมและช่วยเหลือในการตรวจร่างกาย
4. การให้อาหารและน้ำทางสายยางสู่กระเพาะอาหารและลำไส้
5. การดูแลผู้ป่วยที่มี Tracheostomy tube และ การดูดเสมหะในผู้ป่วยผู้ใหญ่ที่มีอาการคั่งที่
6. การประคบร้อน ประคบเย็นในผู้ใหญ่/ผู้สูงอายุที่รู้สึกตัวดี และสามารถรับรู้ความรู้สึกได้
7. การสวนปัสสาวะทิ้งในผู้ป่วยที่ไม่มีพยาธิสภาพของระบบทางเดินปัสสาวะ/การใส่ถุงยางอนามัยเพื่อรองรับปัสสาวะ
8. การสวนอุจจาระผู้ใหญ่และผู้สูงอายุที่ไม่มีพยาธิสภาพของระบบทางเดินอาหารส่วนล่าง
9. การดูแลและการให้ความรู้ด้านสุขวิทยาส่วนบุคคลและสิ่งแวดล้อม
10. การป้องกันการแพร่กระจายเชื้อโรค
11. การดูแลการเคลื่อนไหวและการบริหารร่างกาย
12. การสังเกตและเก็บสิ่งส่งตรวจ ได้แก่ อุจจาระ ปัสสาวะ เสมหะ การเก็บและตรวจหาน้ำตาลในปัสสาวะ
13. การช่วยรับผู้ป่วย ย้ายผู้ป่วย และการช่วยจำหน่ายผู้ป่วย
14. การช่วยฟื้นคืนชีพขั้นพื้นฐาน

ผู้รับผิดชอบรายวิชา

อาจารย์กลุ่มวิชาพื้นฐานและประสบการณ์วิชาชีพการพยาบาล คณะพยาบาลศาสตร์

ประมวลรายวิชา
ศูนย์การศึกษาต่อเนื่อง วิทยาลัยเซนต์หลุยส์
หลักสูตรประกาศนียบัตรผู้ช่วยพยาบาล
103303 ปฏิบัติการอภิบาลทารกและช่วยเหลือดูแลเด็ก
Practicum in Caring for Infant and Children

หน่วยกิต 2(0-8-2)

ลักษณะวิชา

ฝึกปฏิบัติการดูแลกิจวัตรประจำวัน สำหรับทารกและเด็ก ช่วยในคลินิกตรวจสุขภาพเด็ก ฝึกปฏิบัติการดูแลขั้นพื้นฐานสำหรับเด็กป่วย การจัดกิจกรรมการเล่น เป็นผู้ช่วยเหลือในการพยาบาลเด็กป่วยในโรคไม่ซับซ้อน รวมทั้งเป็นผู้ช่วยเหลือในการดูแลเด็กที่บ้าน และในสถานบริการ โดยยึดแนวความคิดการดูแลแบบองค์รวมและเอื้ออาทรแก่ทารกและเด็กใน ความควบคุมของผู้ประกอบวิชาชีพการพยาบาล

วัตถุประสงค์ เพื่อให้นักศึกษาสามารถ

1. ให้การดูแลแบบองค์รวมและเอื้ออาทรแก่ทารกและเด็กได้ถูกต้อง
2. ให้การดูแลเพื่อความสุขสบายแก่ทารกและเด็กได้ถูกต้อง
3. ให้การดูแลเพื่อเสริมสร้างสุขภาพแก่ทารกและเด็กได้ถูกต้อง
4. ให้การดูแลเพื่อรักษาพยาบาลและฟื้นฟูแก่ทารกและเด็กได้ถูกต้อง

กิจกรรมการเรียนรู้การสอน

1. ฝึกปฏิบัติกิจกรรมการช่วยเหลือดูแลขั้นพื้นฐาน ในทารกและเด็กในที่มีปัญหาไม่ซับซ้อน โดยยึดแนวความคิดการดูแลแบบองค์รวมและเอื้ออาทรแก่ทารกและเด็กตามขอบเขตหน้าที่ของผู้ช่วยพยาบาล
2. ฝึกปฏิบัติในบทบาทสมาชิกทีมการพยาบาล
3. การประชุมปรึกษาก่อนและหลังการปฏิบัติงานเกี่ยวกับการช่วยเหลือดูแลทารกแรกเกิดและเด็ก
4. ทำรายงานการวางแผนการดูแลโดยใช้ Concept Mapping ในเรื่องปัญหาที่พบและวางแผนดูแลทารกและเด็ก รวมทั้งต้องมีการดูแลอย่างต่อเนื่องอย่างน้อย 1 ราย

การประเมินผล

1. การปฏิบัติงาน	80%
2. การอภิปรายกลุ่ม	10%
3. รายงานกรณีศึกษา	10%

การฝึกปฏิบัติการดูแลขั้นพื้นฐาน โดยยึดแนวคิดการดูแลแบบองค์รวมและเอื้ออาทรแก่ทารกและเด็ก

1. การสังเกตอาการทั่วไป
2. การวัดและบันทึกสัญญาณชีพ การชั่งน้ำหนัก การวัดส่วนสูง
3. การเตรียมและช่วยเหลือในการตรวจร่างกาย
4. การดูแลการให้อาหาร
5. การเช็ดตัวลดไข้ การประคบร้อน การประคบเย็น
6. การดูแลการขับถ่ายอุจจาระและปัสสาวะ การทำความสะอาดอวัยวะสืบพันธุ์ภายนอก
7. การดูแลและการให้ความรู้ด้านสุขวิทยาส่วนบุคคลและสิ่งแวดล้อม
8. การป้องกันและการแพร่กระจายเชื้อโรค
9. การดูแลการเคลื่อนไหวและการบริหารร่างกาย
10. การสังเกตและเก็บสิ่งส่งตรวจ ได้แก่ อุจจาระ ปัสสาวะ เสมหะ การเก็บและตรวจหาน้ำตาลในปัสสาวะ
11. การช่วยรับผู้ป่วย การช่วยย้ายผู้ป่วย และการช่วยจำหน่ายผู้ป่วย

ผู้รับผิดชอบรายวิชา

อาจารย์กลุ่มวิชาพื้นฐานและประสบการณ์วิชาชีพการพยาบาล คณะพยาบาลศาสตร์

ประมวลรายวิชา
ศูนย์การศึกษาต่อเนื่อง วิทยาลัยเซนต์หลุยส์
หลักสูตรประกาศนียบัตรผู้ช่วยพยาบาล
103304 ปฏิบัติการช่วยเหลือดูแลสุขภาพบุคคลที่บ้านและในชุมชน
Practicum of Basic Health Care Service at Home and in Community

หน่วยกิต 2 (0-8-2)

ลักษณะวิชา

ฝึกปฏิบัติการช่วยเหลือดูแลสุขภาพบุคคลที่ประกอบด้วย สุขภาพเด็ก ผู้ใหญ่ ผู้สูงอายุ คนพิการ อย่างต่อเนื่องแก่บุคคลที่เจ็บป่วยด้วยโรคที่พบบ่อยและไม่ยุ่งยากซับซ้อน ที่อยู่ในภาวะพึ่งพิง เป็นการดูแลตั้งแต่เกิดจนเสียชีวิต โดยเฉพาะที่บ้านและในชุมชน การสร้างเสริมสุขภาพ การฟื้นฟูสภาพ และป้องกันความเจ็บป่วย ตลอดจนการดูแลสิ่งแวดล้อมที่เอื้อต่อการส่งเสริมสุขภาพในความควบคุมของผู้ประกอบวิชาชีพการพยาบาล

วัตถุประสงค์ เพื่อให้ นักศึกษาสามารถ

1. ประเมินความต้องการของบุคคลประกอบด้วย สุขภาพเด็ก ผู้ใหญ่ ผู้สูงอายุ คนพิการ ที่บ้านและในชุมชน ที่เจ็บป่วยด้วยโรคที่พบบ่อยและไม่ยุ่งยากซับซ้อน ที่อยู่ในภาวะพึ่งพิงได้
2. วางแผนการดูแลขั้นพื้นฐานได้สอดคล้องกับปัญหาของบุคคลทั้งที่บ้านและในชุมชน
3. ปฏิบัติกิจกรรมการดูแลขั้นพื้นฐานได้ด้วยความเอื้ออาทร
4. ให้คำแนะนำด้านการสร้างเสริมสุขภาพ การฟื้นฟูสภาพ และป้องกันความเจ็บป่วยได้ถูกต้อง
5. ให้คำแนะนำด้านการจัดสิ่งแวดล้อมที่เอื้อต่อการส่งเสริมสุขภาพได้เหมาะสม
6. มีทัศนคติที่ดีต่อการดูแลบุคคลทุกช่วงวัยทั้งที่บ้านและในชุมชน

กิจกรรมการเรียนการสอน

1. ฝึกปฏิบัติกิจกรรมการช่วยเหลือบุคคลประกอบด้วย สุขภาพเด็ก ผู้ใหญ่ ผู้สูงอายุ คนพิการ ที่บ้านและในชุมชน ที่เจ็บป่วยด้วยโรคที่พบบ่อยและไม่ยุ่งยากซับซ้อน ที่อยู่ในภาวะพึ่งพิงได้
2. ฝึกปฏิบัติให้คำแนะนำด้านการสร้างเสริมสุขภาพ การฟื้นฟูสภาพ และป้องกันความเจ็บป่วย
 ตลอดจนการจัดสิ่งแวดล้อมที่เอื้อต่อการส่งเสริมสุขภาพ

3. การประชุมปรึกษาหารือก่อนและหลังการฝึกปฏิบัติงาน ในการช่วยเหลือบุคคลที่บ้านและในชุมชน
4. ทำรายงานการวางแผนการดูแลโดยใช้ Concept Mapping ในเรื่องปัญหาที่พบ และวางแผนการดูแลการช่วยเหลือบุคคลที่บ้านและในชุมชนที่มีปัญหาทางสุขภาพที่ไม่ซับซ้อนอย่างน้อย 1 ราย

การประเมินผล

- | | |
|--------------------|-----|
| 1. การปฏิบัติงาน | 80% |
| 2. การอภิปรายกลุ่ม | 10% |
| 3. รายงานกรณีศึกษา | 10% |

การฝึกปฏิบัติการดูแลขั้นพื้นฐาน ในการช่วยเหลือบุคคลที่บ้านและในชุมชน กลุ่มเป้าหมาย 3 กลุ่ม ได้แก่

1. บุคคลที่เจ็บป่วยด้วยโรคที่พบบ่อยและไม่ยุ่งยากซับซ้อน
2. บุคคลที่อยู่ในภาวะพึ่งพิง
3. บุคคลที่ดูแลประกอบด้วย เด็ก ผู้ใหญ่ ผู้สูงอายุ คนพิการ

ลักษณะงานที่ฝึกปฏิบัติ

1. การสังเกตอาการทั่วไป
2. การวัดและบันทึกสัญญาณชีพ
3. การดูแลการให้อาหาร
4. การเช็ดตัวลดไข้ การประคบร้อน การประคบเย็น
5. การดูแลการขับถ่ายอุจจาระและปัสสาวะ การทำความสะอาดอวัยวะสืบพันธุ์ภายนอก
6. การดูแลและการให้ความรู้ด้านสุขวิทยาส่วนบุคคลและสิ่งแวดล้อม
7. การป้องกันและการแพร่กระจายเชื้อโรค
8. การดูแลการเคลื่อนไหวและการบริหารร่างกาย

ผู้รับผิดชอบรายวิชา

อาจารย์กลุ่มวิชาพื้นฐานและประสบการณ์วิชาชีพรพการพยาบาล คณะพยาบาลศาสตร์

หมวดวิชาเลือก
ประมวลรายวิชา
ศูนย์การศึกษาต่อเนื่อง วิทยาลัยเซนต์หลุยส์
หลักสูตรประกาศนียบัตรผู้ช่วยพยาบาล
103401 ปฏิบัติการช่วยเหลือดูแลสุขภาพบุคคลในสถานพยาบาล
(Practicum of Care in Health Care Unit)

หน่วยกิต 2 (0-8-2)

ลักษณะวิชา

ฝึกปฏิบัติการช่วยเหลือดูแลสุขภาพบุคคล ทั้งเด็ก ผู้ใหญ่ ผู้สูงอายุ คนพิการ อย่างต่อเนื่องทุกช่วงวัยที่เจ็บป่วยด้วยโรคที่พบบ่อยและไม่ยุ่งยากซับซ้อน หรืออยู่ในภาวะพึ่งพิงในสถานพยาบาล รวมทั้งการสร้างเสริมสุขภาพ การฟื้นฟูสภาพและป้องกันความเจ็บป่วยในควบคุมของผู้ประกอบวิชาชีพการพยาบาล

วัตถุประสงค์ เพื่อให้ นักศึกษาสามารถเพิ่มความชำนาญในการดูแลที่เลือกสรรดังต่อไปนี้

1. เพิ่มทักษะ การประเมินความต้องการของบุคคล ทั้งเด็ก ผู้ใหญ่ ผู้สูงอายุ คนพิการ ที่เจ็บป่วยด้วยโรคที่พบบ่อยและไม่ยุ่งยากซับซ้อน ที่อยู่ในภาวะพึ่งพิงได้
2. วางแผนการดูแลขั้นพื้นฐานได้สอดคล้องกับปัญหาของบุคคลในสถานพยาบาล
3. ปฏิบัติกิจกรรมการดูแลขั้นพื้นฐานได้ด้วยความเอื้ออาทร
4. ให้คำแนะนำด้านการสร้างเสริมสุขภาพ การฟื้นฟูสภาพ และป้องกันความเจ็บป่วย ได้ถูกต้อง
5. ให้คำแนะนำด้านการจัดสิ่งแวดล้อมที่เอื้อต่อการส่งเสริมสุขภาพได้เหมาะสม

กิจกรรมการเรียนการสอน

1. ฝึกปฏิบัติกิจกรรมการช่วยเหลือบุคคลที่บ้านและในชุมชนตลอดจนคนพิการ ที่เจ็บป่วยด้วยโรคที่พบบ่อยและไม่ยุ่งยากซับซ้อน ที่อยู่ในภาวะพึ่งพิงได้
2. ฝึกปฏิบัติให้คำแนะนำด้านการสร้างเสริมสุขภาพ การฟื้นฟูสภาพ และป้องกันความเจ็บป่วยตลอดจนการจัดสิ่งแวดล้อมที่เอื้อต่อการส่งเสริมสุขภาพ
3. การประชุมปรึกษาหารือก่อนและหลังการฝึกปฏิบัติงาน ในการช่วยเหลือบุคคลในสถานพยาบาล

การประเมินผล

- | | |
|--------------------|-----|
| 1. การปฏิบัติงาน | 80% |
| 2. การอภิปรายกลุ่ม | 20% |

ผู้รับผิดชอบรายวิชา

อาจารย์กลุ่มวิชาพื้นฐานและประสบการณ์วิชาชีพการพยาบาล คณะพยาบาลศาสตร์

ประมวลรายวิชา
ศูนย์การศึกษาต่อเนื่อง วิทยาลัยเซนต์หลุยส์
หลักสูตรประกาศนียบัตรผู้ช่วยพยาบาล
103402 ปฏิบัติการช่วยเหลือดูแลสุขภาพบุคคลในชุมชน
(Practicum of health care people in community)

หน่วยกิต **2 (0-8-2)**

ลักษณะวิชา

ฝึกปฏิบัติการช่วยเหลือดูแลสุขภาพบุคคลในชุมชน กลุ่มบุคคลที่เจ็บป่วยด้วยโรคเรื้อรัง การฟื้นฟูสภาพ และบรรเทาความไม่สุขสบายต่างๆ ในความควบคุมของผู้ประกอบวิชาชีพการพยาบาล

วัตถุประสงค์ เพื่อให้ผู้เข้ารับการอบรมสามารถ

1. ประเมินความต้องการขั้นพื้นฐานของบุคคลในชุมชน
2. ปฏิบัติกิจกรรมการดูแลช่วยเหลือขั้นพื้นฐานได้ด้วยความเอื้ออาทร
3. ดูแลการฟื้นฟูสภาพ และบรรเทาความไม่สุขสบายต่างๆ ในความควบคุมของผู้ประกอบวิชาชีพการพยาบาล

กิจกรรมการเรียนการสอน

1. ฝึกปฏิบัติกิจกรรมการช่วยเหลือดูแลสุขภาพบุคคลในชุมชน ตามขอบเขตหน้าที่ของผู้ช่วยพยาบาล
2. ฝึกปฏิบัติการดูแลสุขภาพบุคคลและครอบครัวในชุมชน
3. ฝึกปฏิบัติในการดูแลฟื้นฟู สุขภาพของบุคคลในชุมชน
4. ดูแลบรรเทากิจกรรมความไม่สุขสบายต่างๆ

การประเมินผล

- | | |
|----------------------------------------|-----|
| 1. การปฏิบัติงานดูแลสุขภาพบุคคลในชุมชน | 80% |
| 2. การอภิปรายกลุ่ม | 10% |
| 3. รายงานกรณีศึกษา | 10% |

การฝึกปฏิบัติการดูแลสุขภาพบุคคลในชุมชน ลักษณะงานที่ฝึกปฏิบัติ

1. ฝึกการประเมินบุคคลในชุมชน
2. ช่วยดูแลการฟื้นฟูสภาพ
3. ช่วยบรรเทาความไม่สุขสบายต่างๆ

ผู้รับผิดชอบรายวิชา

อาจารย์กลุ่มวิชาพื้นฐานและประสบการณ์วิชาชีพการพยาบาล คณะพยาบาลศาสตร์

ภาคผนวก ฉ.
การแต่งกาย
การกำหนดเครื่องแบบ
การแต่งเครื่องแบบของนักศึกษา

ภาคผนวก ฉ.
การแต่งกาย
การกำหนดเครื่องแบบ การแต่งเครื่องแบบของผู้เข้ารับการอบรม

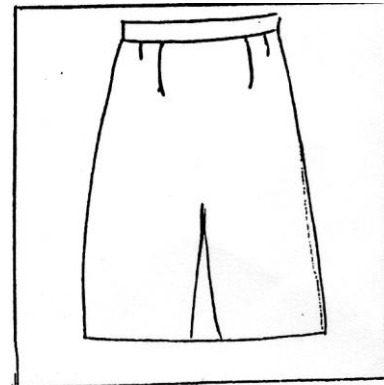
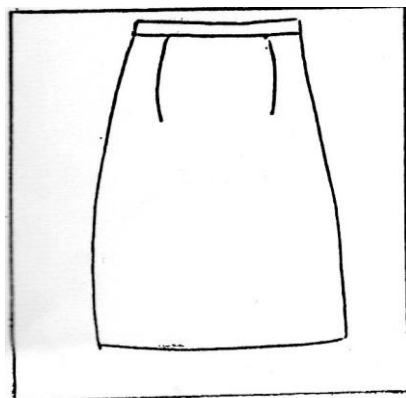
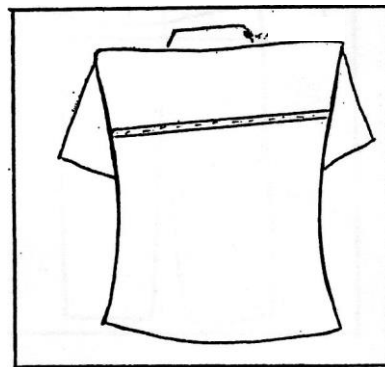
ระเบียบทั่วไป การแต่งกายของผู้เข้ารับการอบรม

1. ผู้เข้ารับการอบรมทุกคนต้องแต่งกายสุภาพเรียบร้อย ตามระเบียบของสถาบันการศึกษา
2. ผู้เข้ารับการอบรมจะต้องสวมเครื่องแบบที่ถูกต้องเหมาะสมในช่วงเวลาที่มีการอบรมทั้งภาคทฤษฎี และปฏิบัติ รวมถึงการติดต่อกับหน่วยงานต่างๆ ทั้งในและนอกวิทยาลัย (ไม่สวมหมวก)
3. ผู้เข้ารับการอบรมหญิงใช้เครื่องสำอางค์ได้แต่พอสมควรและเหมาะสมกับสภาพการเป็นผู้เข้ารับการอบรม
4. ขณะฝึกปฏิบัติงานในโรงพยาบาลห้ามผู้เข้ารับการอบรมสวมเครื่องประดับทุกชนิด ยกเว้นสร้อยคอ นาฬิกาข้อมือ กรณีสูญหาย วิทยาลัยจะไม่รับผิดชอบใดๆ ทั้งสิ้น
5. ผู้เข้ารับการอบรมต้องติดบัตรประจำตัวตลอดเวลาที่อยู่ในเวลาเรียน และเวลาที่มาติดต่อธุระกับหน่วยงานต่างๆ ทั้งในและนอกวิทยาลัย

เครื่องแบบผู้เข้ารับการอบรมหญิง

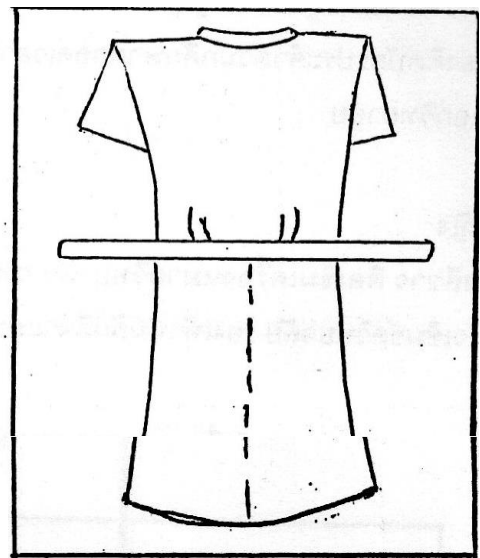
การแต่งกายภาคทฤษฎี

เสื้อเชิ้ตสีขาวแขนสั้น ติดเข็มเครื่องหมายวิทยาลัยบนอกเสื้อด้านซ้าย กระโปรงสีดำ ทรงสอบ (ผ่าทบด้านหลัง) ยาวคลุมเข่า เข็มขัดสีดำ ใช้หัวเข็มขัดวิทยาลัย รองเท้าคัทชูสีดำแบบสุภาพ



การแต่งกายภาคปฏิบัติงาน

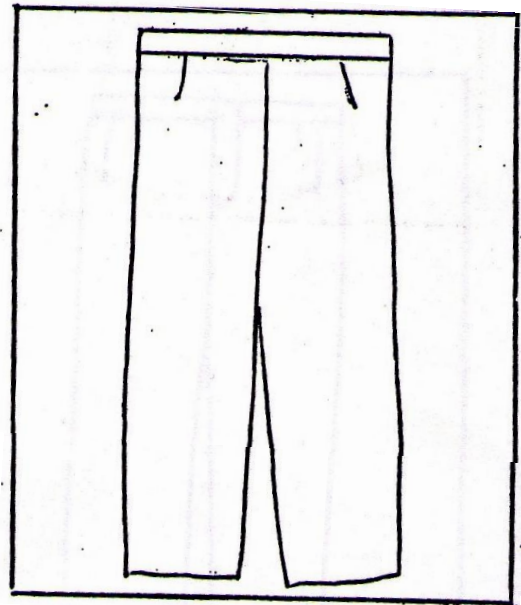
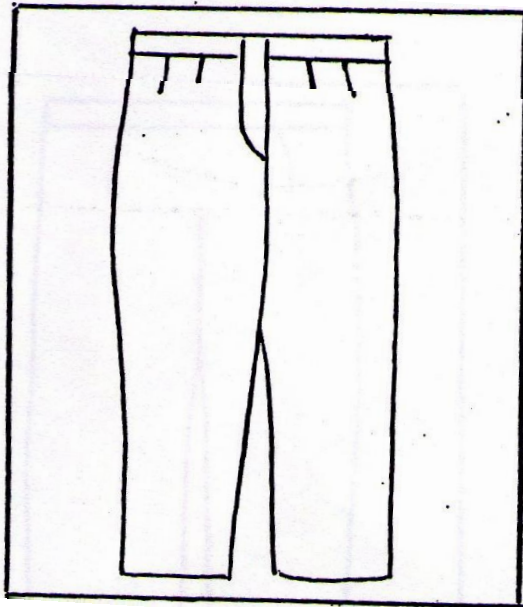
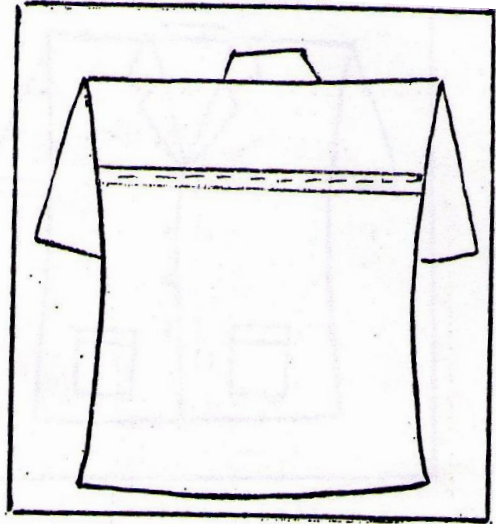
1. แต่งกายชุดสีขาวไม่สวมหมวก ลักษณะเครื่องแบบเป็นเสื้อกระโปรงชุดติดกัน แขนสั้น คอปิ่น
2. ปักชื่อ-สกุลและชื่อหลักสูตรที่อกเสื้อด้านซ้ายด้วยด้ายสีน้ำเงิน ติดเข็มเครื่องหมายวิทยาลัยที่อกเสื้อด้านซ้ายเหนือชื่อ-สกุล
3. ในกรณีที่ไว้ผมยาว ให้รวบหรือเกล้าในเรียบร้อยก่อนคลุมด้วยตาข่ายสำหรับคลุมผมสีดำ หรือ สีสุภาพ (ไม่สวมหมวก)
4. รองเท้าหุ้มส้นสีขาวไม่มีลวดลาย สูงไม่เกิน 1 นิ้ว ถุงเท้าสีขาวไม่มีลวดลาย



เครื่องแบบผู้เข้ารับการอบรมชาย

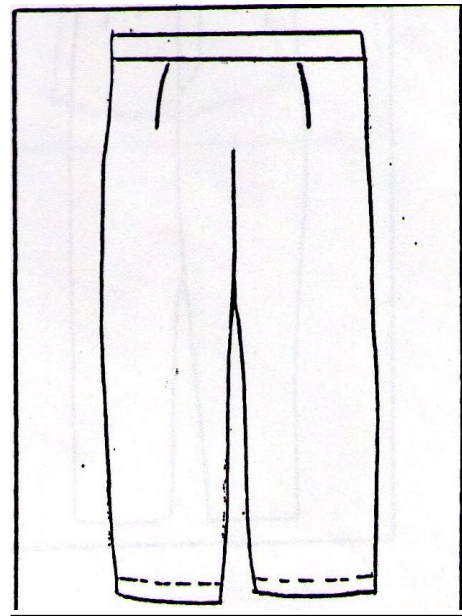
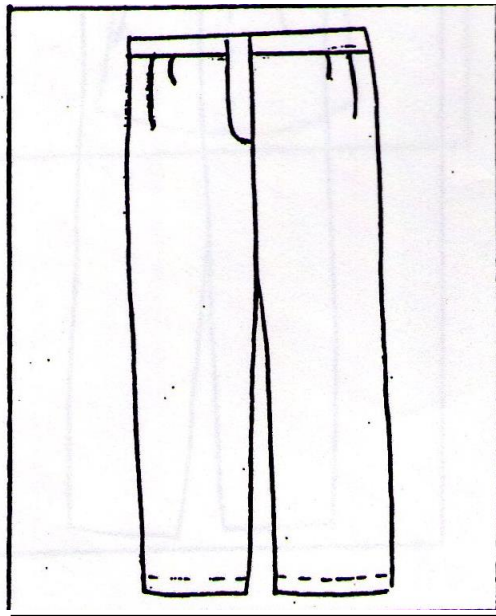
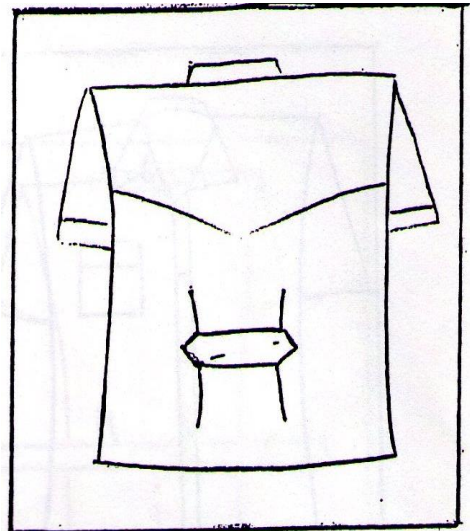
การแต่งกายภาคทฤษฎี

เสื้อเชิ้ตสีขาว แขนยาวหรือสั้น ติดเข็มกลัดของวิทยาลัยบนอกเสื้อด้านซ้าย กางเกงขา
 ขาวทรงตรงสีดำ หรือสีกรมท่า เข็มขัดสีดำ ใช้หัวเข็มขัด เครื่องหมายวิทยาลัย ถุงเท้าสีดำหรือ
 กรมท่า รองเท้าหนังสีดำหุ้มส้นแบบสุภาพ



การแต่งกายภาคปฏิบัติงาน

1. ลักษณะเครื่องแบบ เสื้อคอฮาวายสีขาว ด้านหน้าผ่าตลอดมีกระเปาะ 2 ใบ ด้านหลังเสื้อมีสายคาด
2. ปักชื่อ-ชื่อสกุล และชื่อหลักสูตรด้านซ้ายด้วยด้ายสีน้ำเงิน ให้เห็นอย่างชัดเจน ติดเข็มวิทยาลัยบนอกเสื้อด้านซ้าย
3. กางเกงสีขาวยาวทรงตรง ถุงเท้าสีดำ รองเท้าหนังสีดำหุ้มส้นแบบสุภาพ



ภาคผนวก ช.
ระเบียบการต่างๆ

ภาคผนวก ช. ระเบียบการต่างๆ

1. การคัดเลือกผู้เข้ารับการอบรม

- 1) สอบข้อเขียน ผู้สมัครทุกคนต้องสอบข้อเขียน 4 วิชา วิชาวิทยาศาสตร์สุขภาพ วิชาภาษาอังกฤษ
- 2) วิชาภาษาไทย และวิชาความรู้ทั่วไป
- 3) การสอบสัมภาษณ์ ผู้สอบผ่านข้อเขียนจึงมีสิทธิ์เข้าสอบสัมภาษณ์
- 4) การตรวจร่างกาย ผู้สอบผ่านสอบสัมภาษณ์จึงมีสิทธิ์เข้าตรวจร่างกาย

2. เกณฑ์การสำเร็จการอบรม

- 1) ต้องมีระยะเวลาการอบรมในหลักสูตรไม่น้อยกว่าร้อยละ 80
- 2) การประเมินผลภาคทฤษฎีแต่ละรายวิชา ต้องได้แต้มระดับคะแนนเฉลี่ยสะสมไม่ต่ำกว่า 2 ในระบบ 4 แต้มระดับคะแนน
- 3) การประเมินผลภาคปฏิบัติแต่ละรายวิชา ต้องได้แต้มระดับคะแนนเฉลี่ยสะสมไม่ต่ำกว่า 2 ในระบบ 4 แต้มระดับคะแนน
- 4) ไม่มีการกระทำความผิดเชิงจริยธรรมหรือกระทำการใดที่เกิดโทษแก่ผู้ใช้บริการสุขภาพ
- 5) ชำระค่าเข้าอบรมครบถ้วน
- 6) ไม่ค้างการคืนหนังสือแก่ห้องสมุด
- 7) จำนวนปีที่อบรมไม่เกิน 2 เท่า ของเวลาที่หลักสูตรกำหนด

3. การฟื้นฟูสภาพการเป็นผู้เข้ารับการอบรม

ผู้เข้ารับการอบรมจะฟื้นฟูสภาพการเป็นผู้เข้ารับการอบรมในกรณีดังต่อไปนี้

- 1) ทำผิดกฎระเบียบของสถานการศึกษาและ/หรือประพฤติเสื่อมเสียระหว่างการอบรม
- 2) คณะกรรมการหลักสูตรมีคำสั่งให้ฟื้นฟูสถานสภาพการเป็นผู้เข้ารับการอบรม

4. การวัดผลและการประเมินผลการอบรม

ให้เป็นไปตามที่สภาการพยาบาลกำหนด

5. ระเบียบการสอบ

ผู้เข้ารับการอบรมต้องมีเวลาเรียนไม่น้อยกว่า 80% ของแต่ละวิชา จึงมีสิทธิ์เข้าสอบได้และต้องปฏิบัติดังนี้

- 1) ผู้เข้ารับการอบรมต้องเข้าสอบตามวัน เวลา และสถานที่ที่วิทยาลัยกำหนดไว้ หากขาดสอบโดยไม่มีเหตุจำเป็นหรือโดยไม่ได้รับอนุมัติ ให้ถือว่าสอบตกในการสอบครั้งนั้น
- 2) ต้องใช้กระดาษคำตอบที่วิทยาลัยฯ จัดให้ และจะนำกระดาษคำตอบ และข้อสอบออกจากห้องสอบไม่ได้
- 3) ผู้เข้ารับการอบรมสามารถเข้าห้องสอบได้ต่อเมื่อได้รับอนุญาตจากอาจารย์ผู้คุมสอบ
- 4) ผู้เข้ารับการอบรมสามารถออกจากห้องสอบเป็นการชั่วคราวได้ ต่อเมื่อได้รับอนุญาตจากอาจารย์ผู้คุมสอบเท่านั้น
- 5) ผู้เข้ารับการอบรมเข้าห้องสอบสายเกิน 30 นาที วิทยาลัยฯ ถือว่าหมดสิทธิ์เข้าสอบวิชานั้น

หากผู้เข้ารับการอบรมทุจริตในการสอบด้วยวิธีใดๆ ก็ตาม อาจารย์ผู้ควบคุมมีอำนาจสั่งให้ผู้นั้นออกจากห้องสอบ หรือแจ้งให้อาจารย์เจ้าของวิชาทราบ และให้ถือว่าสอบตกในการสอบครั้งนั้น โดยอาจารย์ผู้ควบคุมการสอบรายงานการทุจริตให้อธิการบดีทราบทุกกรณี เพื่อพิจารณาโทษทางวินัยร่วมกัน

6. การวัดผล

ผลการสอบของแต่ละรายวิชา จะวัดผลออกมาเป็นระดับคะแนน(Grade) และมีแต้มระดับคะแนน (Grade point) มีค่าไม่เกิน 4 ดังนี้

สัญลักษณ์	ความหมาย	แต้มประจำ
A	ดีเยี่ยม (Excellent)	4
B ⁺	ดีมาก (Very Good)	3.5
B	ดี (Good)	3
C ⁺	ค่อนข้างดี (Fairly Good)	2.5
C	พอใช้ (Fair)	2
D ⁺	อ่อน (Poor)	1.5
D	อ่อนมาก (Very Poor)	1
F	ตก (Fail)	0
I	ยังไม่สมบูรณ์ (Incomplete)	
W	การถอนรายวิชาโดยได้รับอนุญาต (Withdrawn)	
S	ผลการประเมินเป็นที่พอใจ (Satisfactory)	
U	ผลการประเมินยังไม่เป็นที่พอใจ (Unsatisfactory)	

การให้สัญลักษณ์

1. การให้สัญลักษณ์ A, B+, B, C+, C, D+, D และ F จะกระทำได้ในกรณีดังต่อไปนี้
 - 1.1 รายวิชาที่ผู้เข้ารับการอบรมเข้าสอบ และ/หรือมีผลงานที่ประเมินผลได้เป็นระดับคะแนน
 - 1.2 เปลี่ยนจาก I ภายใน 2 สัปดาห์แรกของภาคการอบรมปกติถัดไป
2. การให้ F กระทำได้ในกรณีต่อไปนี้
 - 2.1 ผู้เข้ารับการอบรมเข้าสอบและสอบตก
 - 2.2 ผู้เข้ารับการอบรมขาดสอบโดยไม่ได้รับอนุญาตจากอธิการบดี
 - 2.3 ผู้เข้ารับการอบรมไม่มีสิทธิเข้าสอบ เนื่องจากมีเวลาอบรมน้อยกว่าร้อยละ 80 ในวิชานั้นๆ
 - 2.4 ผู้เข้ารับการอบรมทุจริตในการสอบและได้รับการตัดสินให้สอบตก
 - 2.5 เปลี่ยนจากสัญลักษณ์ I เป็น F โดยอัตโนมัติ เนื่องจากไม่ปฏิบัติตามระเบียบของสัญลักษณ์ I เพราะผู้เข้ารับการอบรมไม่ทำการสอบหรือทำงานที่อาจารย์ผู้สอนกำหนดให้ เพื่อให้อาจารย์ผู้สอนรายงานผลการประเมินได้ภายใน 2 สัปดาห์แรกของภาคการอบรมถัดไป
3. การให้ I กระทำได้ในกรณีต่อไปนี้
 - 3.1 ผู้เข้ารับการอบรมมีเหตุจำเป็นสุดวิสัยเกิดขึ้นในช่วงเวลาใกล้สอบและระหว่างสอบ เช่น การเจ็บป่วยและได้รับอนุมัติให้ลาป่วยได้ ฯลฯ หรืออาจารย์ผู้สอนและอาจารย์ผู้รับผิดชอบหลักสูตรเห็นสมควรให้รอผลการอบรม เพราะผู้เข้ารับการอบรมยังทำงานที่เป็นส่วนประกอบของการอบรมของรายวิชานั้นยังไม่สมบูรณ์
 - 3.2 การเปลี่ยน I ให้เป็นระดับคะแนนที่เหมาะสมกับคุณภาพของการสอบและ/หรืองาน ให้กระทำเมื่อผู้เข้ารับการอบรมทำการสอบและ/หรือทำงานครบถ้วนตามกำหนดแล้ว ทั้งนี้ จะต้องให้เสร็จสิ้นภายใน 2 สัปดาห์แรกของภาคการศึกษาถัดไป หากพ้นกำหนดนี้แล้วจะเปลี่ยนสัญลักษณ์ I เป็น F โดยอัตโนมัติ
4. อักษร W เป็นสัญลักษณ์ที่แสดงว่า รายวิชานั้น ผู้เข้ารับการอบรมได้ขออนุญาตได้รับอนุญาตตามระเบียบของวิทยาลัย
5. การสอบได้ ผู้เข้ารับการอบรมต้องสอบได้คะแนนทุกรายวิชาไม่ต่ำกว่า C และคะแนนเฉลี่ยสะสมไม่น้อยกว่า 2
6. การสอบตกและเรียนซ้ำ ในกรณีที่สอบตกจะต้องปฏิบัติดังนี้
 - 6.1 วิชาภาคทฤษฎีถ้าสอบตกวิชาใดวิชาหนึ่ง ให้โอกาสสอบแก้ตัวได้ 1 ครั้ง ถ้าสอบผ่านได้คะแนนไม่เกิน C แต่ถ้าสอบไม่ผ่านจะต้องเรียนซ้ำในวิชานั้นในปีการศึกษาถัดไป

6.2 วิชาภาคปฏิบัติแต่ละรายวิชาต้องได้คะแนนไม่ต่ำกว่า C แต่ถ้าได้คะแนนต่ำกว่า C ให้ฝึกปฏิบัติเพิ่มเติมแล้ววัดและประเมินผลใหม่ ถ้าผ่านจะได้คะแนนไม่เกิน C แต่ถ้าฝึกปฏิบัติเพิ่มเติมแล้วยังได้คะแนนต่ำกว่า C อีก จะต้องอบรมซ้ำในปีถัดไป

7. การตกออก

การพิจารณาการตกออก จะพิจารณาจากแต่มีระดับคะแนนเฉลี่ยสะสมไม่ถึง 2 เมื่อลงทะเบียนนอบบรรณครบ 2 ปีการศึกษา

8. การลา

8.1 ผู้เข้ารับการอบรมที่มีกิจจำเป็นหรือป่วยไม่สามารถเข้าเรียนในชั่วโมงเรียนได้ ต้องยื่นใบลาผ่านงานทะเบียนและนำไปแสดงต่ออาจารย์ผู้สอน

8.2 การลาในภาคปฏิบัติให้ต้องยื่นใบลาผ่านหัวหน้าหอผู้ป่วยหรือหัวหน้าเวรและนำไปแสดงต่ออาจารย์ที่ปรึกษา

8.3 การลาออก ต้องยื่นใบลาผ่านอาจารย์ที่ปรึกษา

7. ระบบการอบรม

1. จัดระบบการอบรมแบบหน่วยกิต โดยในแต่ละปีแบ่งออกเป็น 3 ภาค การอบรมใช้เวลาภาคละ 15 สัปดาห์ โดยกำหนดเวลาการคิดหน่วยกิต ในแต่ละรายวิชา ดังนี้

1.1 การอบรมภาคทฤษฎีใช้เวลา 15 ชั่วโมงต่อ 1 หน่วยกิต เป็นเวลา 1 ภาคการอบรม

1.2 การฝึกปฏิบัติในห้องทดลอง ใช้เวลาอบรมและทดลอง 30 ชั่วโมงต่อ 1 หน่วยกิต เป็นเวลา 1 ภาคการอบรม

1.3 การฝึกปฏิบัติบนหอผู้ป่วยใช้ฝึกปฏิบัติ 45 ชั่วโมงต่อ 1 หน่วยกิต เป็นเวลา 1 ภาคการอบรม

1.4 การจบการอบรม ระยะเวลาการอบรม 3 ภาคปกติ รวมแล้วจำนวน 35 หน่วยกิต

2. การคิดหน่วยกิต

2.1 รายวิชาภาคทฤษฎีใช้เวลาบรรยายหรืออภิปราย 1 ชั่วโมงต่อสัปดาห์หรือไม่น้อยกว่า 15 ชั่วโมงต่อภาคการอบรม

2.2 รายวิชาภาคปฏิบัติในห้องทดลอง ใช้เวลา 2 ชั่วโมงต่อสัปดาห์ต่อ 1 หน่วยกิต และการฝึกภาคปฏิบัติในคลินิก 1 หน่วยกิต คือ ใช้เวลาฝึก 4 ชั่วโมงต่อสัปดาห์หรือไม่น้อยกว่า 45 ชั่วโมงต่อภาคการอบรมปกติ

8. การลงทะเบียน

ผู้เข้ารับการอบรมจะต้องลงทะเบียนตามระเบียบของวิทยาลัยเซนต์หลุยส์

9. อาจารย์ผู้สอน

อาจารย์ประจำของวิทยาลัยเซนต์หลุยส์ร่วมรับผิดชอบสอนทั้งภาคทฤษฎีและภาคปฏิบัติ นอกจากนี้ยังมีพยาบาลวิชาชีพจากฝ่ายการพยาบาลโรงพยาบาลเซนต์หลุยส์ร่วมรับผิดชอบในการฝึกภาคปฏิบัติ (ผนวก ก. รายละเอียดอาจารย์ประจำหลักสูตรผู้ช่วยพยาบาล)

10. จำนวน ผู้เข้ารับการอบรม

จำนวนผู้เข้ารับการอบรมที่รับเข้าในหลักสูตร และจำนวนผู้สำเร็จการอบรมในแต่ละปี การอบรม เป็นระยะเวลา 4 ปีการศึกษาที่ผ่านมาดังตารางที่ 1

ตารางที่ 1 แสดงจำนวนรับเข้าอบรมและคาดว่าจะสำเร็จการอบรมในแต่ละปีการศึกษาที่ผ่านมา

ปีการอบรม	2561	2562	2563	2564	2565
รับเข้า	130	130	130	130	-
คาดว่าจะสำเร็จ	130	130	130	130	-

11. สถานที่และอุปกรณ์

วิทยาลัยมีหน่วยงานที่ดำเนินการจัดสิ่งสนับสนุนการเรียนรู้ เช่น แผนกอาคารสถานที่ แผนกบริการกลาง สำนักหอสมุดและศูนย์การเรียนรู้ ศูนย์เทคโนโลยีการศึกษาและศูนย์คอมพิวเตอร์ คณะพยาบาลศาสตร์ดำเนินการเรื่องดังกล่าว โดยระบุความต้องการใช้ทรัพยากรผ่านหน่วยงานต่างๆ ที่ครอบคลุม ห้องเรียนที่สอนแบบออนไลน์ และออนแอร์ ห้องประชุม ห้อง conference และโสตทัศนูปกรณ์ มีห้อง conference หรือห้องประชุม ทาง online ห้องปฏิบัติการพยาบาล ห้องปฏิบัติการพยาบาลตั้งอยู่ที่ชั้น ๓ อาคารเซนต์ไมเกิ้ล มีอุปกรณ์ฝึกปฏิบัติการพยาบาลสอดคล้องกับการปฏิบัติในสถานการณ์จริงทุกสาขาในจำนวนที่เพียงพอ พร้อมใช้ทันสมัย มีหุ่น Simman และ Simmom (Simulation laboratory) ที่ใช้ระบบ ๓ G & ๔ G ที่เอื้อต่อการเรียนรู้ในศตวรรษที่ ๒๑ ตลอดจนห้องสมุดที่มีตำรา เอกสารต่างๆที่เพียงพอกับจำนวนนักศึกษา

สถานที่ใช้สถานที่และอุปกรณ์การสอนของคณะพยาบาลศาสตร์ วิทยาลัยเซนต์หลุยส์
สถานที่ฝึกภาคปฏิบัติ คือ โรงพยาบาลเซนต์หลุยส์

11.1 ห้องเรียนและอุปกรณ์การสอน

1) การเรียนภาคทฤษฎี ใช้สถานที่และอุปกรณ์การสอนของวิทยาลัยเซนต์หลุยส์

ข้อมูลพื้นฐานโดยย่อเกี่ยวกับอาคารสถานที่ วิทยาลัยมีพื้นที่ใช้สอยรวม 29,874.86 ตารางเมตร

- อาคารราชวิถี มีพื้นที่	4,254.00 ตารางเมตร
- อาคารหว่านนาบุญ มีพื้นที่	2,310.00 ตารางเมตร
- อาคารปติบำเพ็ญ มีพื้นที่	1,403.58 ตารางเมตร

2) การเรียนภาคปฏิบัติและฝึกปฏิบัติงาน ณ โรงพยาบาลเซนต์หลุยส์ และ/หรือ โรงพยาบาลที่เป็นแหล่งฝึกปฏิบัติอื่น เช่น กลุ่มโรงพยาบาลในเครือบางประกอก 9 อินเตอร์เนชั่นแนล

11.2 ห้องสมุด

ใช้หนังสือและวารสารทางการแพทย์ในห้องสมุดของวิทยาลัยเซนต์หลุยส์
สำนักหอสมุด และศูนย์การเรียนรู้ วิทยาลัยเซนต์หลุยส์

สำนักหอสมุดวิทยาลัยเซนต์หลุยส์ ประกอบด้วย หอสมุดกลาง และห้องสมุดสาขา อาคารเซนต์ไมเกิ้ล โดยมีรายละเอียดดังนี้

11.2.1 หอสมุดกลางตั้งอยู่ ณ อาคารปิติบำเพ็ญ มีขนาดพื้นที่ 1,403.58 ตารางเมตร มีจำนวนที่นั่งสำหรับผู้ใช้บริการจำนวน 300 ที่นั่งแบ่งออกเป็น 3 ชั้น ได้แก่

- ชั้นที่ 1 ให้บริการหนังสือภาษาไทยและอังกฤษ หนังสือพิมพ์ วิจัยและวิทยานิพนธ์

- ชั้นที่ 2 ให้บริการวารสาร หนังสืออ้างอิงและสื่อโสตทัศนวัสดุ

- ชั้นที่ 3 ให้บริการห้องประชุมกลุ่มย่อยและเครื่องดูสื่อโสตทัศน รวมทั้งเป็นที่ตั้งหอเกียรติคุณ และศูนย์วัฒนธรรมวิทยาลัยเซนต์หลุยส์

11.2.2 ห้องสมุดสาขาตั้งอยู่ ณ อาคารเซนต์ไมเกิ้ล มีขนาดพื้นที่ 256 ตารางเมตร มีจำนวนที่นั่งสำหรับผู้ใช้บริการจำนวน 44 ที่นั่ง

11.2.3 อัตราส่วนของเครื่องคอมพิวเตอร์สำหรับสืบค้นข้อมูลต่อผู้เข้ารับการศึกษา
เครื่องคอมพิวเตอร์สำหรับสืบค้นข้อมูลในห้องสมุดกลาง อาคารเซนต์หลุยส์ มีจำนวน 4 เครื่อง และห้องสมุดสาขา อาคารเซนต์ไมเกิ้ล มีจำนวน 1 เครื่อง รวมจำนวน 5 เครื่อง คิดเป็นอัตราส่วน 1: 6

การเรียนรู้มิติที่ลึกซึ่งอาจไม่สามารถสัมผัสได้ด้วยตาและมือ
แต่สามารถเรียนรู้และสัมผัสได้ด้วย “จิตใจ”

คุณธรรม 12 ประการ
เป็นคุณสมบัติพื้นฐานของนักศึกษาวิทยาลัยเซนต์หลุยส์

- | | |
|------------------------|-----------------------|
| 1. ความซื่อตรง | 2. ความจริงใจ |
| 3. ความรักเพื่อนมนุษย์ | 4. ความ پاکเพียร |
| 5. ความเมตตากรุณา | 6. ความมีจรรยาวิชาชีพ |
| 7. ความสละตน | 8. ความนอบน้อมสุภาพ |
| 9. ความข่มใจ | 10. ความวาจาดี |
| 11. ความอดทน | 12. ความสะอาดกายใจ |

อัตลักษณ์วิทยาลัย

ความรู้ดี มีความรักและเมตตา
เคารพศักดิ์ศรีความเป็นมนุษย์